



Аналитические материалы
по результатам
идентификации
общеобразовательных организаций
Сахалинской области
в 2022 году



**ГБУ «Региональный центр оценки
качества образования Сахалинской
области»**

**Отдел мониторинговых исследований и
экспертных оценок качества образования**

2023 г.

Оглавление

Общие сведения.....	3
1. Первый этап. Кластеризация школ.....	6
2. Второй этап. Идентификация ОО по индексу ИОР.....	6
3. Третий этап. Идентификация ОО по индексу социального благополучия школ (ИСБШ).....	11
4. Четвертый этап. Идентификация ОО посредством комплексного анализа данных (ИОР + ИСБШ)	21
5. Определение взаимозависимости образовательных результатов и социально-экономического контекста образовательных организаций Сахалинской области.	23
6. Идентификация образовательных организаций в разрезе муниципалитетов.....	27
Выводы	29
Адресные рекомендации:	30
ПРИЛОЖЕНИЯ	33

Общие сведения.

На основании распоряжений министерства образования Сахалинской области от 10.10.2022г. № 3.12-1299 –р «Об осуществлении мониторинга качества подготовки обучающихся в Сахалинской области» и от 21.12.2022 г. № 3.12-1589-р «Об изменении сроков проведения мониторинга качества подготовки обучающихся в Сахалинской области в 2022-2023 учебном году» проведено региональное исследование по идентификации общеобразовательных организаций Сахалинской области (далее – Идентификация) с 16 декабря по 31 января 2022 года.

Цель исследования – выявление «эффективных», «результативных», «не справляющихся» и «депривированных» школ для эффективного управления качеством образовательных результатов и образовательной деятельности на региональном, муниципальном и школьном уровнях¹.

Репрезентативность выборки - вся генеральная совокупность: приняли участие 151² образовательная организация из 18-ти муниципальных образований Сахалинской области³.

Использованные методы сбора первичной информации: выгрузка из региональной базы данных - анкеты, заполненные руководителями образовательных организаций, в виде exel таблиц⁴. Первичными данными является список школ по результатам идентификации.

Для интерпретации результатов, определения и объяснения тенденций и формулировки выводов использовано:

- *обобщение информации* с помощью группировки данных по количественному признаку с вычислением доли/процента; систематизации данных в виде таблиц; сравнения и представления данных в виде диаграмм;
- *привлечение контекстных данных* по территориальной принадлежности образовательной организации (обусловленность социально-экономическими особенностями города и села); типу образовательной организации - обычная массовая школа, школа повышенного типа; данные об образовательных результатах ОО и данные о социальных условиях ОО;
- *осуществление кластеризации* – предварительная, в зависимости от реализуемых общеобразовательных программ в ОО; итоговая, после

¹ «Методика идентификации школ с низкими образовательными результатами, школ с высокими образовательными результатами, школ со средним уровнем образовательных результатов и школ, функционирующих в неблагоприятных социальных условиях, в Сахалинской области» https://www.rcoko65.ru/sites/default/files/pdf/362-r_ob_utverzhdenii_metodiki.pdf.

² Из них 3 ОО реализуют только адаптированные основные общеобразовательные программы (коррекционные), исследовались только по критерию ИСБШ.

³ Полный состав муниципальных образований и образовательных организаций приведен в Приложении.

⁴ Анкета школы представлена на стр. 10 «Методики идентификации школ с низкими образовательными результатами (ШНОР), школ с высокими образовательными результатами (ШВОР), школ со средним уровнем образовательных результатов и школ (ШСОП), функционирующих в неблагоприятных социальных условиях (ШНСУ), в Сахалинской области» - URL: https://www.rcoko65.ru/sites/default/files/pdf/362-r_ob_utverzhdenii_metodiki.pdf.

- обобщения информации, по итоговым результатам идентификации школ;
- *корреляционный анализ* – для определения характера взаимосвязей ИОР и контекстных данных.

Методика расчета показателей: используется методика выявления общеобразовательных организаций, имеющих низкие образовательные результаты обучающихся, на основе комплексного анализа данных об образовательных организациях, в том числе данных о качестве образования (см. ссылку 1).

Идентификация ОО осуществлялась в четыре этапа:

- первый этап: кластеризация школ по их типологии с применением кластерного анализа⁵;

- второй этап: идентификация в каждом кластере ШНОР, ШВОР и ШСОР посредством использования данных национальных исследований: Всероссийских проверочных работ (ВПР), Основного государственного экзамена (ОГЭ), Единого государственного экзамена (ЕГЭ);

- третий этап: идентификация ШНСУ посредством индекса социального благополучия школы;

- четвертый этап: идентификация «эффективных», «резильентных», «не справляющихся» и «депривированных» школ посредством комплексного анализа результатов предыдущих этапов.

Идентификация школ осуществлялась на основе региональных критериев, включающих два индекса: индекс образовательных результатов — ИОР и индекс социального благополучия школы - ИСБШ.

В результате обработки полученных данных

- по первому разделу (ИОР) был составлен и ранжирован в порядке возрастания список школ для определения каждой ОО в один из четырех кластеров, где школы, находящиеся ниже первого квартиля (первые 37 ОО) относятся к ШНОР; школы, находящиеся выше третьего квартиля (последние 38 ОО) относятся в ШВОР; остальные школы — ШСОР- 73 ОО;
- по второму разделу (ИСБШ) был сформирован рейтинг школ (общий для кластеров городских и сельских школ) по возрастанию индекса, где школы, находящиеся ниже первого квартиля (первые 37 ОО) относятся к ШНСУ; остальные школы (111ОО) относятся к школам с благоприятными социальными условиями (ШБСУ).

Посредством комплексного анализа результатов (сопоставления) были сформированы списки «эффективных», «резильентных», «не справляющихся» и «депривированных» школ:

⁵ Кластерный анализ (англ. cluster analysis) — многомерная статистическая процедура, выполняющая сбор данных, содержащих информацию о выборке объектов, и затем упорядочивающая объекты в сравнительно однородные группы. Кластер (англ. cluster — скопление, кисть, рой) — объединение нескольких однородных элементов, которое может рассматриваться как самостоятельная единица, обладающая определёнными свойствами.

- «эффективные» - школы: 1 подгруппа - показывающие высокие образовательные результаты и находящиеся в благоприятных социальных условиях (ШВОР + ШБСУ); 2 подгруппа - показывающие средние образовательные результаты и находящиеся в благоприятных социальных условиях (ШСОР + ШБСУ);

- «резильентные» - школы: 1 подгруппа - показывающие высокие образовательные результаты и находящиеся в сложных социальных (ШВОР+ШНСУ); 2 подгруппа - показывающие средние образовательные результаты и находящиеся в сложных социальных условиях (ШСОР + ШНСУ);

- «не справляющиеся» - школы, находящиеся в благоприятных социальных условиях, но при этом показывающие низкие образовательные результаты (ШНОР + ШБСУ);

- «депривированные» - школы с одновременно низкими образовательными результатами и находящиеся в сложных социальных условиях (ШНОР +ШНСУ)⁶.

Использование полученных данных: администрацией образовательных организаций, специалистами муниципальных органов управления в сфере образования Сахалинской области для повышения эффективности управления образовательной системой за счет роста качества принимаемых управленческих решений, своевременного выявления и предотвращения нарушений требований законодательства об образовании.

Статистическая, организационно-техническая и аналитическая работа выполнена отделом мониторинговых исследований и экспертных оценок качества образования ГБУ «Региональный центр оценки качества образования Сахалинской области».

Используемые сокращения:

МОСО – министерство образования Сахалинской области;

МОУСО – муниципальные органы в сфере управления образованием;

МО – муниципальное образование;

ОО – образовательная организация;

НОШ – школы, реализующие программы начального общего образования начальные школы;

ООШ - школы, реализующие программы основного общего образования;

СОШ - школы, реализующие программы среднего общего образования;

ШПТ- школы повышенного типа (гимназии, лицеи);

ИОР - индекс образовательных результатов;

ИСБШ - индекс социального благополучия школы;

ШНОР - школы с низкими результатами обучения;

ШСОР- школы со средним уровнем результатов обучения;

ШВОР – школы с высокими результатами обучения;

⁶ Полная характеристика выделенных групп школ по ИОР и ИСБШ дана в Приложении.

ШНСУ- школы, функционирующие в неблагоприятных социальных условиях;
ШБСУ- школы, функционирующие в благоприятных социальных условиях

1. Первый этап. Кластеризация школ.

Распределение участников мониторинга по кластерам осуществлялась в зависимости от реализуемых общеобразовательных программ в ОО. В таблице 1 и на рисунке 1 представлено распределение 148 школ Сахалинской области по кластерам:

Таблица 1. Распределение ОО по кластерам.

Кластер/ Город/село	НОШ	ООШ	СОШ	ШПТ	Количество	%
Город	5	3	62	8	78	52,7%
Село	5	4	61	0	70	47,3%
Итого	10	7	123	8	148	100%
%	6,8	4,7	83,1	5,4		

Рисунок 1. Распределение ОО по кластерам.



Таким образом, в Сахалинской области преобладают школы, реализующие программы среднего общего образования (83,1%), при этом количество городских школ, в том числе в поселках городского типа, немного больше (на 8 ОО). По сравнению с 2021 годом уменьшилось количество школ, участников мониторинга, на 2 НОШ: в г. Макарове введена в эксплуатацию новая школа, в состав которой вошла начальная школа, и выведена из эксплуатации начальная школа в с. Москальво Охинского МО.

2. Второй этап. Идентификация ОО по индексу ИОР

На основании анализа показателей образовательных результатов⁷ ОО Сахалинской области, участников исследования, идентифицированы и выявлены в

⁷ Данные национальных исследований: Всероссийских проверочных работ (ВПР), Основного государственного экзамена (ОГЭ), Единого государственного экзамена (ЕГЭ).

каждом кластере⁸ школы с низкими образовательными результатами (ШНОР), высокими образовательными результатами (ШВОР), школы со средним уровнем образовательных результатов (ШСОР).

На рисунке 2 наглядно представлено распределение всех ОО выборки по показателю ИОР.

Рисунок 2. Распределение всех ОО по индексам образовательных результатов (ИОР)



Как понятно из рисунка 2, показатели всех ОО по индексу ИОР превышают 50, в 16-ти ОО (самый высокий столбик) показатель равен 77.

Статистические показатели ИОР по кластерам представлены в таблице 2.

Таблица 2. Статистические показатели ИОР по кластерам

Показатели ИОР	Кластер			
	НОШ	ООШ	СОШ	ШПТ
Число школ	10	7	123	8
Максимальное значение	100	100	95	92
Верхний квартиль	97	73	82	91
Медиана	91	66	78	88
Среднее значение	88	70	77	88
Нижний квартиль	81	60	74	86
Минимальное значение	65	57	56	85
Размах	35	43	39	7
Межквартильный размах	16	13	8	6

В таблице 2 приводятся минимальное и максимальное значения по группам, медиана, среднее значение, размах (разность между максимальным и минимальными значениями) и межквартильный размах.

Медиана делит группы на две равные части, поэтому в соответствии со значениями из таблицы 2, видно, что у школ в кластерах НОШ, СОШ среднее значение ниже медианы, в ООШ – выше, в ШПТ - равное медиане. Если данные среднего значения выше медианы, как в кластере ООШ, это значит, что в кластере

⁸ Распределение образовательных организаций региона в каждом кластере по показателям образовательных результатов приведено в таблице 1 Приложения.

бóльше ОО, образовательные результаты которых выше (лучше) других ОО из этого же кластера. Если среднее значение ниже медианы, как в кластерах НОШ и СОШ, то в кластере бóльше ОО со средними и низкими образовательными результатами. Соответствие данных по среднему значению и медиане (нормальное распределение), как в кластере ШПТ, говорит о равном (стабильном) распределении ОО с высокими и низкими результатами в кластере.

Квартили представляют собой значения изучаемого признака, делящие ранжированную совокупность объектов (в данном случае школ) на четыре равновеликие части. Различают нижний квартиль, отделяющий 25% единиц совокупности с наименьшими значениями признака, и верхний квартиль, отсекающий в ранжированном ряду 25% единиц с наибольшими значениями признака. Это означает следующее: у 25% единиц совокупности значения признака меньше нижнего квартиля, а у оставшихся 75% - выше нижнего квартиля; у 75% единиц значения ниже верхнего квартиля, а у оставшихся 25% - выше верхнего квартиля. Медиана является средним квартилем.

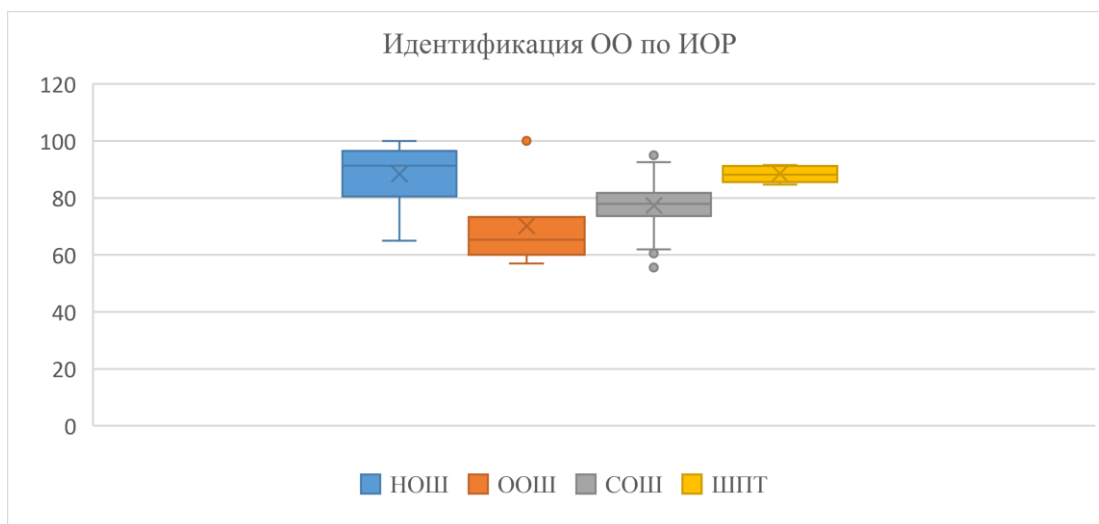
Межквартильный размах рассчитывается как разность между верхним и нижним квартилями (или градиент). Межквартильный размах представляет собой разброс значений для «золотой середины» – тех единиц совокупности, которые находятся между нижним и верхним квартилями (или разброс значений между «слабой» группой (25% единиц с наименьшими значениями признака) и «сильной» группой (25% единиц с наибольшими значениями признака). Чем больше градиент, тем больше разность в уровнях подготовки между самыми слабыми и самыми сильными школами в конкретной группе, как в кластерах НОШ и ООШ.

На рисунке 3, представлены распределения учащихся по кластерам по индексу образовательных результатов в 2022 году (по результатам 2021-2022 учебного года):

- НОШ – по результатам ВПР,
- ООШ – по результатам ВПР и ОГЭ,
- СОШ и Школы повышенного типа (далее ШПТ) – по результатам ВПР⁹, ОГЭ и ЕГЭ.

Рисунок 3. Распределение обучающихся по кластерам по индексу образовательных результатов.

⁹ При расчете индекса образовательных результатов ШПТ, образовательные организации этого кластера были разделены на подгруппы: имеющие результаты ВПР в 4-х классах (гимназии); не имеющие результаты ВПР в 4-х классах (лицей).



На рисунке 3 показаны сдвиги Тьюки (квартили). Высота «коробочки» соответствует межквартильному размаху. Горизонтальная полоса на «коробочке» показывает медиану. Верхняя граница коробочки соответствует верхнему квартилю, а нижняя граница коробочки – нижнему квартилю. «Усы» показывают минимальное и максимальное значения показателя в соответствующей группе (в кластере).

Как видно из рисунка 3, «коробочки» разных кластеров (НОШ, ООШ, СОШ и ШПТ) по показателю ИОР находятся на разной высоте. Мы видим, что выше других на диаграмме расположена «коробочка» кластера НОШ (аналогично позиции 2021 года), образовательные результаты в школах данного кластера выше, и показатели школ, попавших в группу ШНОР выше (лучше), чем в других кластерах, несмотря на распределение ОО по группам ШНОР, ШСОР и ШВОР внутри кластера.

Ниже расположена «коробочка» кластера ШПТ, практически без «усов», т.е. школы равномерно распределились по индексу ИОР по обе стороны медианы, межквартильный размах небольшой, «коробочка» уже, разница в уровнях подготовки между самыми слабыми и самыми сильными школами в данной группе меньше, чем в кластере НОШ.

Результаты кластера СОШ по индексу ИОР ниже, и школы, входящие в группу ШНОР, в этом кластере показывают образовательные результаты гораздо ниже НОШ и ШПТ (это касается также школ, выделенных в кластере СОШ в группы ШВОР и ШСОР). Серые «точки выброса» означают, что есть незначительные отклонения межквартильного размаха для СОШ. Следует обратить внимание на нижнюю «точку выброса», т.к. ОО может находиться в зоне риска снижения результата.

Самые низкие показатели ИОР в группе ШНОР, у школ из кластера ООШ. Межквартильный размах большой, что означает бóльшую разницу в уровнях подготовки между самыми слабыми и самыми сильными школами в данной группе. Красная точка над «коробочкой» – «точка выброса», обозначает единичные данные, присущие одной из ООШ.

Таким образом, исходя из полученных результатов, можно сделать выводы:

- показатели школ, попавших в группу ШВОР, ШСОР и ШНОР в кластере ШПТ ниже, чем в кластере НОШ, но выше, чем в остальных кластерах;
- показатели ИОР наиболее высокие в кластере НОШ, наиболее низкие - в ООШ, при этом в НОШ наблюдается наибольший межквартильный размах, что означает большую разницу между самыми сильными (с наиболее высокими результатами участников) и самыми слабыми (с наиболее низкими результатами участников) ОО;
- показатели ИОР ниже в ШПТ и СОШ, но «коробочки» СОШ и ШПТ примерно одинаковые по межквартильному размаху и значительно уже, т.е. разница в уровнях подготовки между самыми слабыми и самыми сильными школами в данных группах меньше, чем в кластере НОШ.

Распределение по кластерам в 2022 году отличается от 2021 года, как по количественным характеристикам, так и по качественным: в ШВОР вошли 38 ОО (37 ОО в 2021г.), ШСОР - 73 ОО (76 ОО в 2021г.)¹⁰, количество ОО в ШНОР осталось прежним - 37 ОО. Также произошло перераспределение ОО внутри кластера.

Несмотря на особенности показателей образовательных результатов ОО в 2021 году (принимались меры на фоне эпидемиологической ситуации по COVID-19), значения показателей в 2022 году близки, что является подтверждением статичной и стабильной позиции школ выделенных кластеров по ИОР.

Сравнивая позицию ОО внутри определенного кластера за 2021 год и 2022 год (см. Приложения к аналитическим материалам 2021 года¹¹ и 2022 года), можно оценить изменения ИОР и выявить факторы, повлиявшие на результаты.

Руководителям муниципальных органов управления в сфере образования и администрации образовательных организаций следует провести сравнительный анализ результатов в целях принятия управленческих решений по оказанию адресной методической помощи школам с низкими образовательными результатами, которая включает диагностику факторов риска снижения образовательных результатов по исследованиям (проектам) идентификации, ШНОР, «500+». Сопоставление рискованных профилей школ, участвовавших в проектах в 2021 и 2022 годах указывает на то, что вопросы ресурсной обеспеченности решаются на системном уровне (например, выявляется доля ШНОР с дефицитами материально-технической базы, делается вывод о снижении доли таких ОО), поскольку недостаточная ресурсная обеспеченность школ – наиболее значимый фактор снижения результатов обучения.

¹⁰ Снижение количества ШСОР связано с уменьшением общего количества участников и увеличением количества ШСОР в 2022 г.

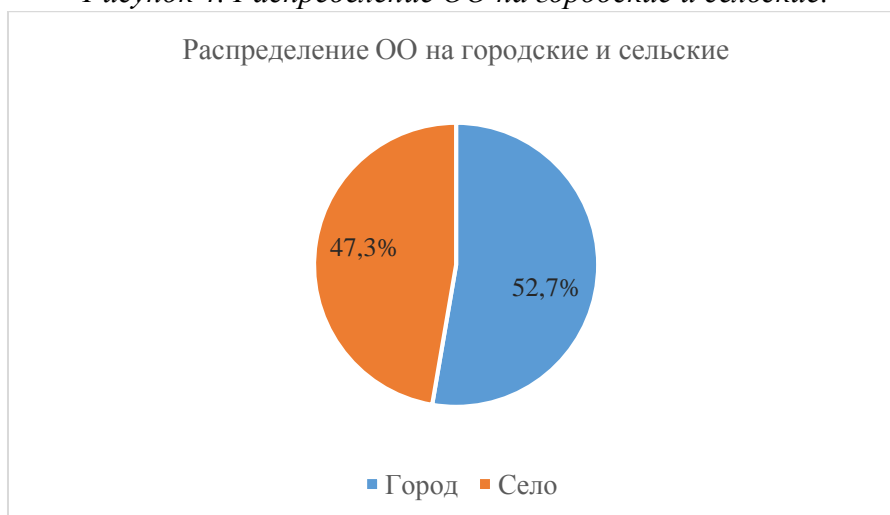
¹¹ Аналитические материалы по результатам идентификации общеобразовательных организаций Сахалинской области в 2021 г. – URL: https://rcoko.sakhalin.gov.ru/sites/default/files/pdf/identifikaciya_2021_rezultaty.pdf

3. Третий этап. Идентификация ОО по индексу социального благополучия школ (ИСБШ)

Для идентификации ШНСУ посредством ИСБШ все ОО региона – участники исследования - были разбиты на два кластера: городские, в том числе в поселках городского типа и сельские школы (рисунок 4).

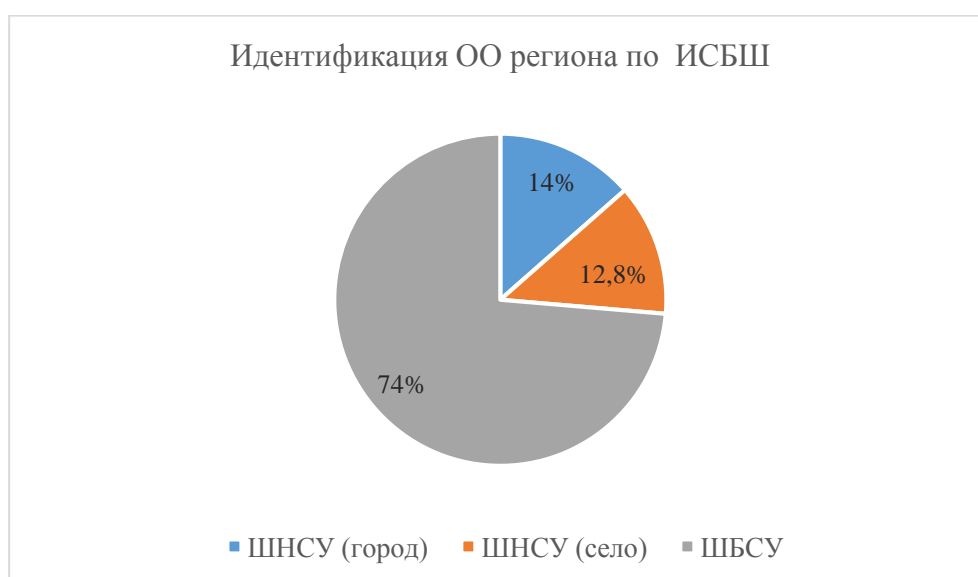
Количество городских ОО - 78 (52,7%) в регионе превышает количество сельских ОО - 70 (47,3%).

Рисунок 4. Распределение ОО на городские и сельские.



По результатам расчета ИСБШ по 11 показателям был сформирован рейтинг школ (общий для обоих кластеров) по возрастанию индекса и проведено распределение ОО – участников исследования на школы, функционирующие в неблагоприятных социальных условиях (ШНСУ), и школы с благоприятными социальными условиями (ШБСУ)¹² (рисунок 5).

Рисунок 5. Идентификация образовательных организаций по индексу социального благополучия школ.



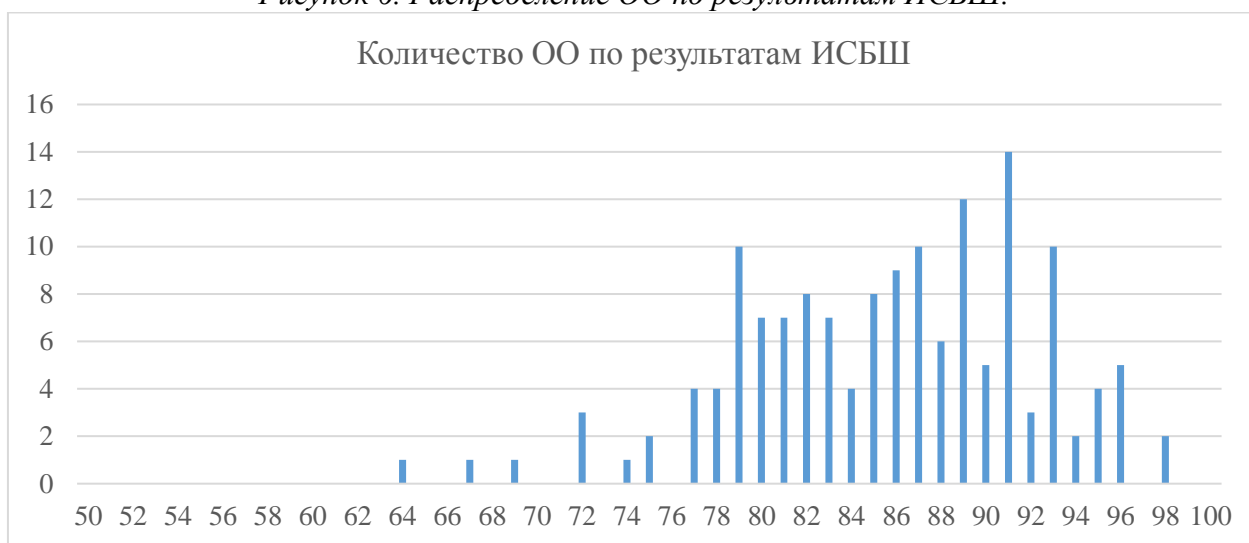
¹² Рейтинг образовательных организаций региона по индексу ИСБШ приведен в Приложении 3.

Как понятно из рисунка 5, в регионе количество школ, функционирующих в благоприятных условиях, составляет 74% (109 ОО). Количество школ, функционирующих в неблагоприятных социальных условиях (ШНСУ), составляет в 2022 году 26,8% (39 ОО): из них количество городских школ составляет 14% (20 ОО); количество сельских школ - 12,8 % (19 ОО), чуть ниже количества городских ОО.

В сравнении с 2021 годом, в текущем периоде выявлена динамика – увеличение показателя по количеству ШНСУ на 1,8% за счет увеличения городских ШНСУ. В 2021 году количество ШНСУ - 25% (37 ОО): из них городских было 16 ОО – 11%, сельских было 21 ОО – 14%.

Распределение всех ОО по ИСБШ представлено на рисунке 6.

Рисунок 6. Распределение ОО по результатам ИСБШ.



Как понятно из рисунка 6, показатели всех ОО по индексу ИСБШ превышают 60, в 14-ти ОО (самый высокий столбик) показатель равен 91.

В сравнении с результатами 2021 года, распределение ОО по результатам ИСБШ идентично, что показывает статичность ситуации в регионе по показателю в течение двух лет.

Статистические показатели ИСБШ по кластерам представлены в таблице 3.

Таблица 3. Статистические показатели ИСБШ по кластерам

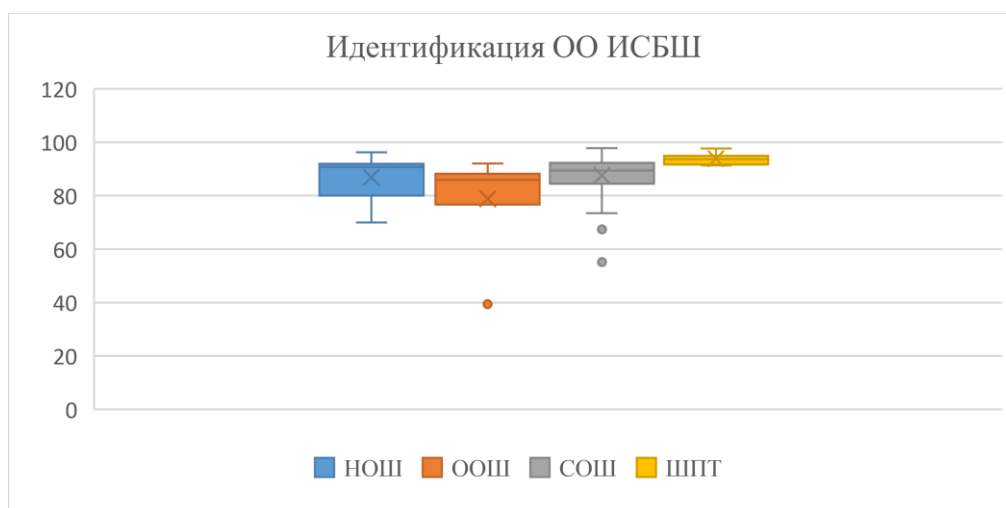
Кластер	НОШ	ООШ	СОШ	ШПТ
Показатели ИСБШ				
Число школ	10	7	123	8
Максимальное значение	96	92	98	98
Верхний квартиль	92	88	89	95
Медиана	91	86	89	94
Среднее значение	87	79	88	94
Нижний квартиль	80	77	84	92
Минимальное значение	70	39	55	91
Размах	26	53	41	6
Межквартильный размах	12	11	8	3

Из таблицы 3 видно, что школы отличаются по уровню социального благополучия: минимум в кластере ООШ равен 39, максимум в кластерах СОШ и ШПТ равен 98.

В соответствии со значениями таблицы 3, у школ в кластерах НОШ, ООШ и СОШ среднее значение немного ниже медианы, в ШПТ - равное медиане. Такие данные характеризуют распределение ОО по индексу ИСБШ внутри каждого кластера: в кластерах НОШ, ООШ и СОШ больше ОО, индекс социального благополучия которых ниже (хуже) других ОО из этого же кластера; в кластере ШПТ - равное (стабильное) распределение ОО по ИСБШ. Показатели межквартильного размаха больше в НОШ и ООШ, а разность в уровнях социального благополучия между самыми неблагополучными и самыми благополучными школами в каждом кластере составляет от 3 до 12.

Наглядно показатели индекса социального благополучия школ для разных кластеров школ представлены на рисунке 7.

Рисунок 7. Идентификация ОО по индексам социального благополучия (ИСБШ)



Как видно из рисунка 7 есть разница положения кластеров школ по индексу ИСБШ: выше других – «коробочка» ШПТ, даже выбросы («усы») расположились недалеко от границ нижнего и верхнего квартилей, что указывает на схожие социальные условия школ всего кластера.

Под «коробочкой» СОШ есть две точки - это «выбросы», самый низкий показатель ИСБШ двух школ в данном кластере. Длинные «усы» вниз и вверх у «коробочки» СОШ (показатели размаха) и НОШ демонстрируют разнообразие (разность) в уровнях социального благополучия между позициями самых неблагополучных и самых благополучных школ в данном кластере.

Примерно одинаковая высота «коробочек» НОШ и ООШ, говорит о практически одинаковом межквартильном размахе.

Ниже всех расположена «коробочка» ООШ, что соответствует более низкому значению ИСБШ. Наличие «точки выброса» значительно ниже «коробочки», что свидетельствует о самом низком значении ИСБШ в данной ОО¹³.

¹³ Полная информация по распределению ОО по ИСБШ представлена в таблице 2 Приложения.

В 2021 году минимальное значение показывал кластер СОШ, но оно было выше – 64 (в 2022 году – 55). Это значит, что позиции некоторых школ из кластеров ООШ и СОШ по показателю ИСБШ ухудшились.

В сравнении с показателями 2021 года, по показателю ИСБШ изменились позиции школ внутри кластера НОШ: увеличились показатели размаха с 16 до 26, что выявляет увеличение разнообразия (разности) в уровнях социального благополучия между позициями самых неблагополучных и самых благополучных школ в данном кластере. Выше показатель медианы – 91 (был 83), среднее значение стало ниже медианы – 87 (в 2021 г. было 86), что характеризует иное распределение ОО в кластере НОШ: в 2022 году стало больше ОО, индекс социального благополучия которых ниже (хуже) других ОО из этого же кластера.

Аналогичная ситуация сложилась и в кластере ООШ: среднее значение стало ниже медианы – 79 (в 2021 г. было 84), что характеризует ухудшение позиций ОО по показателю социального благополучия в 2022 году.

Позиции кластера СОШ близки значениям показателей прошлого года, что показывает стабильность положения ОО внутри кластера.

Максимальное значение в 2021 году показывал кластер ШПТ – также 98, межквартильный размах (значение в 2022 году составило 3) в данной группе уменьшился в сравнении с 2021 годом (было 7), что указывает на сокращение разрыва (разности) в уровнях социального благополучия между ОО данной группы в 2022 году.

Для выявления факторов, представляющих собой риски и барьеры для обеспечения школой доступного качественного образования, повлиявших на результаты идентификации школ, был проведен поэлементный анализ анкет, представленных ОО по группе показателей «2. Условия». В таблице 4 представлена доля ОО выборки исследования, в которых присутствуют факторы, представляющие собой риски и барьеры для обеспечения школой доступного качественного образования.

Таблица 4. Результаты по группе показателей «2. Условия»

Результаты по группе показателей «2. Условия»				
№	Показатель	Доля ОО	Из них доля ОО	
			ШБСУ	ШНСУ
2.1	Доля обучающихся из благополучных семей (родители имеют среднее профессиональное и/или высшее образование и постоянную работу, занимаются воспитанием детей)	20% и менее по показателю: 7 ОО (4,73%)	1 (0,7%)	6 (4,05%)
2.2	Доля обучающихся, состоящих на различного вида учетах (обучающиеся «группы риска»)	80% и более по показателю: 5 ОО (3,4%)	0	5(3,4%)
2.3	Доля обучающихся, для которых русский язык не является родным	50% и более по показателю: 3 ОО (2,03%)	0	3 (2,03%)

2.4	Доля обучающихся с ОВЗ	50% и более по показателю: 2 ОО (1,35%)	0	2 (1,35%)
2.5	Доля обучающихся, которых подвозят в школу из других населенных пунктов	50% и более по показателю: 3 ОО (2,03%)	1 (0,68%)	2 (1,35%)
2.6	Доля обеспеченности школы педагогическими кадрами согласно штатному расписанию из расчета 1 ставка (18 ч.) на 1 педагога (в том числе логопедом, психологом, социальным педагогом)	20% и менее по показателю: 2 ОО (1,35%)	1 (0,68%)	1 (0,68%)
2.7	Доля педагогов и руководителей, прошедших за предыдущий год повышение квалификации, направленное на ликвидацию профессиональных дефицитов педагогических и руководящих работников; а также по программам, направленным на учет современных тенденций в области оценки качества образования	20% и менее по показателю: 21 ОО (14,9%)	9 (6,08%)	12 (8,1%)
2.8	Доля учителей, испытывающих сложности при работе с обучающимися с ОВЗ при осуществлении инклюзивного образования (по результатам ВПК или по результатам школьного анкетирования)	20% и более по показателю: 7 ОО (4,73%)	2 (1,35%)	5 (3,38%)
2.9	Доля педагогических работников, имеющих высшую и первую квалификационную категории	20% и менее по показателю: 11 ОО (7,43%)	7 (4,73%)	4 (2,70%)
2.10	Доля компьютеров (используемых обучающимися), имеющих устойчивый выход в интернет	20% и менее по показателю: 13 ОО (8,78%)	3 (2,03%)	10 (6,67%)
2.11	Территориальная доступность (удаленность от регионального центра концентрации объектов культуры и позитивного опыта)	53 ОО (35,81%)	36 (24,32%)	17 (11,49%)

Как понятно из таблицы 4, по результатам исследования 2022 года, среди факторов, представляющих собой риски и барьеры для обеспечения школой доступного качественного образования, доминируют следующие (как среди школ ШБСУ, так и среди школ ШНСУ):

- доля обучающихся из благополучных семей (родители имеют среднее профессиональное и/или высшее образование и постоянную работу, занимаются воспитанием детей (пункт 2.1. анкеты идентификации) - 4,73% ОО выборки указали на долю обучающихся 20% и менее;
- доля учителей, испытывающих сложности при работе с обучающимися с ОВЗ при осуществлении инклюзивного образования (п.2.8 анкеты идентификации) - 4,73% ОО выборки указали в анкетах долю педагогов менее 20%;
- доля педагогов и руководителей, прошедших за предыдущий год повышение квалификации, направленное на ликвидацию профессиональных дефицитов педагогических и руководящих работников; а также по программам, направленным на учет современных тенденций в области оценки качества образования (п.2.7

анкеты идентификации) - 14,9 % ОО выборки указали в анкетах долю педагогов менее 20%;

- доля педагогических работников, имеющих высшую и первую квалификационную категории (п.2.9 анкеты идентификации) - 7,43% ОО выборки указали в анкетах долю педагогических работников менее 20%;

- доля компьютеров (используемых обучающимися), имеющих устойчивый выход в интернет (п.2.10 анкеты идентификации)- 8,78 % ОО выборки указали в анкетах долю компьютеров менее 20%);

- территориальная доступность (удаленность от регионального центра концентрации объектов культуры и позитивного опыта) (п.2.11 анкеты идентификации) - 35,81 % ОО выборки указали в анкетах отсутствие возможности обучающимися и учителями школы посетить областной центр (г. Южно-Сахалинск) и вернуться в этот же день обратно).

Следует отметить, что сохранилась тенденция 2021 года, по этим же показателям, но при этом наблюдается снижение значений.

Анализ результатов по группе показателей «2. Условия» анкеты идентификации показал, что по показателям 2.1 – 2.11, факторы, представляющие собой риски и барьеры для обеспечения школой доступного качественного образования, присутствуют (хотя бы по одному) в следующих кластерах (таблица 5):

- по реализации программ (рисунки 8 и 9):

- НОШ: 8 ОО (80% школ кластера) по показателям 2.2, 2.7, 2.9, 2.10, 2.11;
- ООШ: 5 ОО (71,43% школ кластера) по показателям 2.1,2.2,2.4,2.5, 2.8, 2.10, 2.11;
- СОШ: 75 ОО (60,98 % школ кластера) по всем показателям 2.1 - 2.11;
- ШПТ: 2 ОО (25% школ кластера) по показателям 2.7, 2.11;

Рисунок 8. Доля ОО в кластерах с факторами риска по ИСБШ

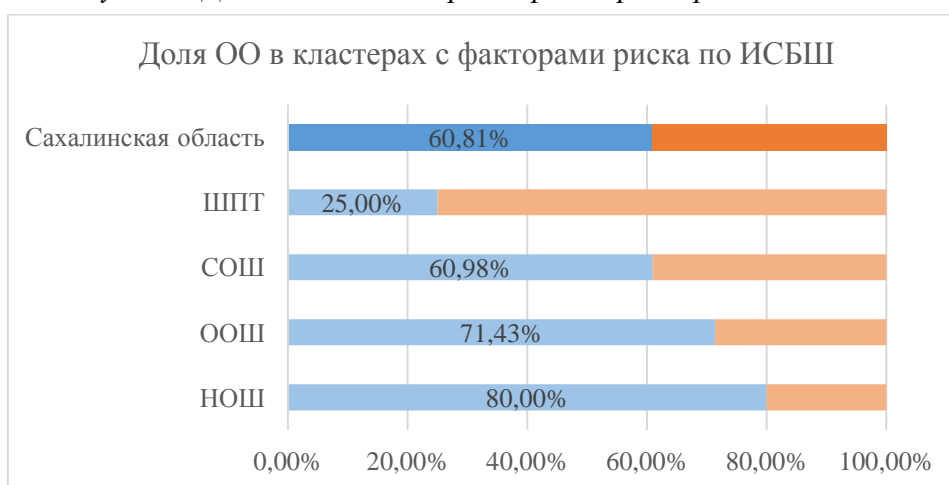
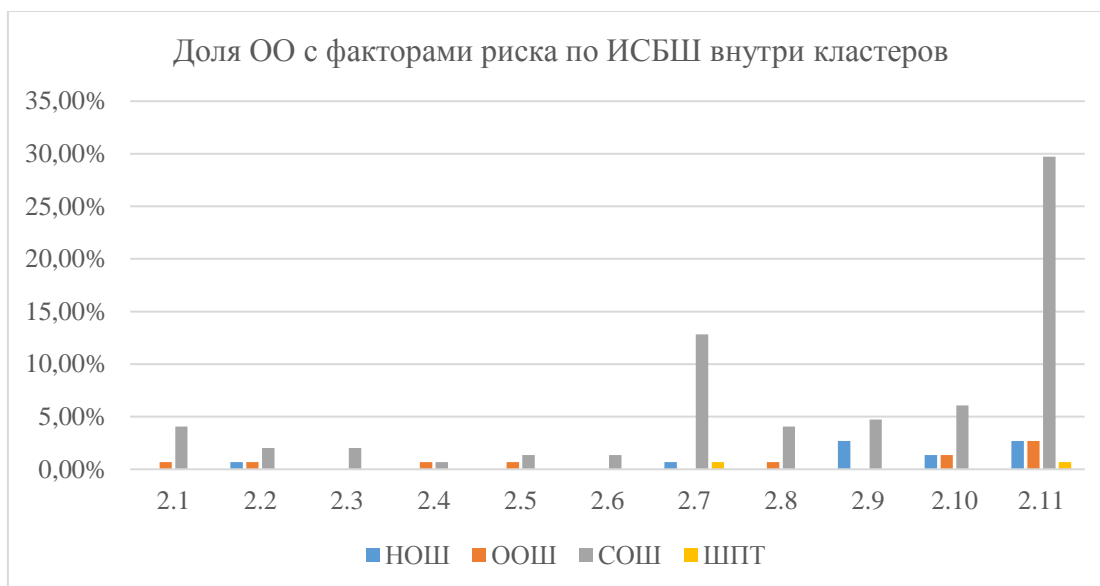


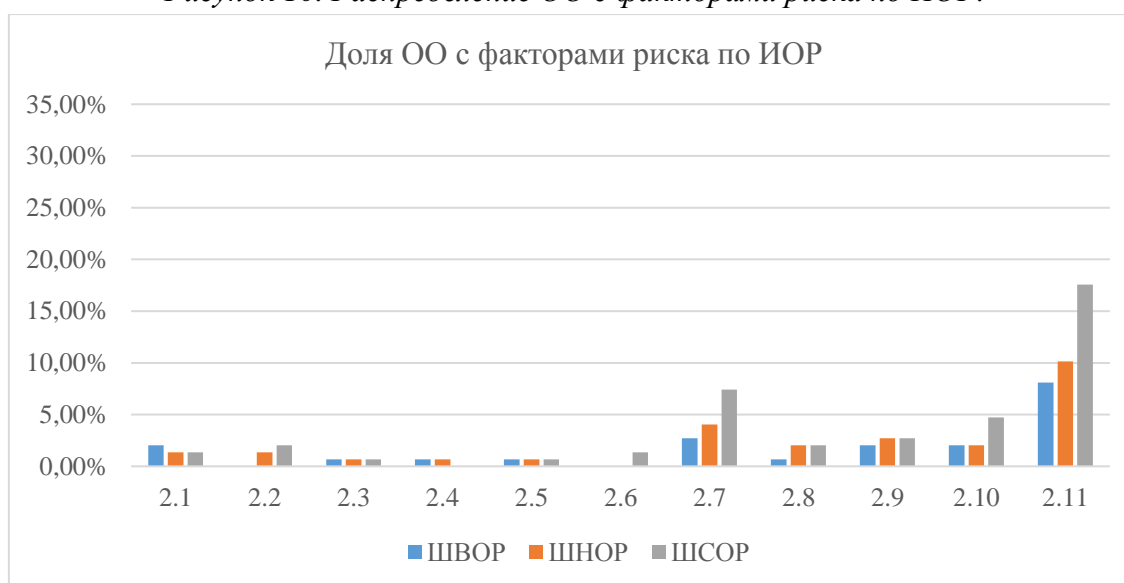
Рисунок 9. Распределение ОО с факторами внутри кластеров по ИСБШ



- по индексу образовательных результатов (ИОР) (рисунок 10):

- ШНОР: 38 ОО (26% ОО выборки);
- ШСОР: 60 ОО (41% ОО выборки);
- ШВОР: 36 ОО (24% ОО выборки).

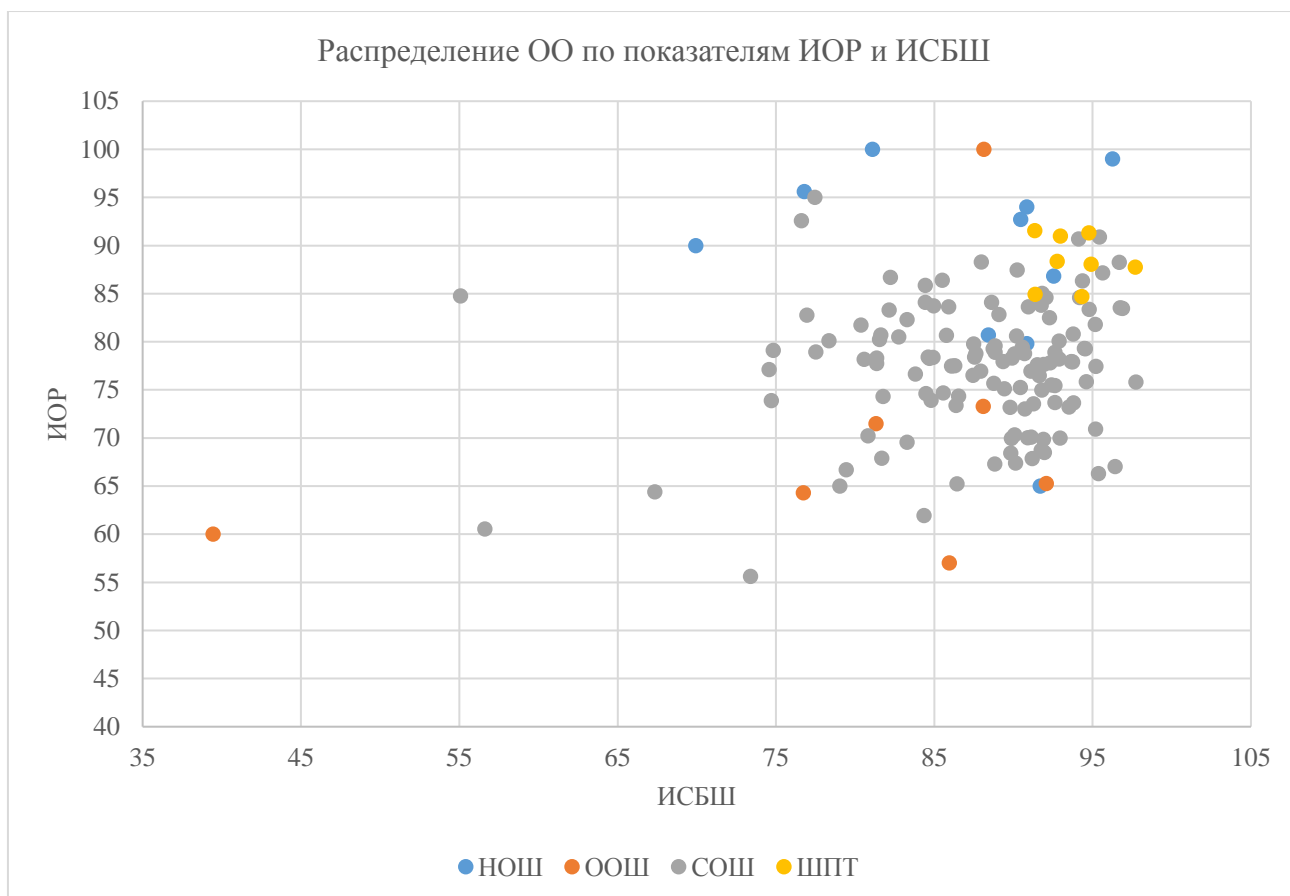
Рисунок 10. Распределение ОО с факторами риска по ИОР.



Из таблицы 4 и рисунков 8, 9, 10 видно, что факторы рисков по ИСБШ и ИОР больше всего по показателям 2.7, 2.9, 2.10, 2.11, их указали от 5% до 30% ОО из кластеров НОШ, СОШ и ШСОР (аналогично 2021 году, что выявляет тенденцию).

Распределение школ выборки из разных кластеров по показателям ИОР и ИСБШ наглядно представлено на рисунке 11.

Рисунок 11. Распределение ОО по показателям ИОР и ИСБШ



На рисунке 11 показатели осей «ИОР» и «ИСБШ» начинаются с 40 и 35 соответственно, поскольку у всех ОО выборки результаты ИОР и ИСБШ превышают эти значения. На диаграмме виден большой разброс точек-школ по горизонтальной оси ИСБШ у школ из кластеров ООШ (40-90) и СОШ (50-100), а по вертикальной оси ИОР – НОШ (65-100), ООШ (58-100) и СОШ (55-95), что характеризует неоднородность показателей школ внутри кластеров: отличия в социальных условиях и образовательных результатах.

В 2021 году показатели осей «ИОР» и «ИСБШ» по позициям начинались с 50, что указывает на снижение результатов ОО в 2022 году.

В сравнении с 2021 годом, разброс точек-школ из кластера ШПТ в 2022 году меньше, что подтверждает сближение показателей по ИОР и ИСБШ школ данной группы. Выше позиции точек группы СОШ, что характеризует повышение по показателю ИОР. Разброс точек-школ группы НОШ по горизонтальной оси ИСБШ начинается от 70, раньше прошлогоднего показателя (был от 79), сохранив позицию по вертикальной оси ИОР – от 65, что наглядно показывает снижение индекса социального благополучия в ОО данной группы. В группе ООШ по результатам 2022 года наблюдаются изменения и увеличение разброса точек-ОО (увеличение разницы показателей между школами одной группы): есть точка-школа, понизившая показатель ИСБШ до 39 (по горизонтальной оси), что говорит об ухудшении показателя благополучия в сравнении с 2021 годом; есть точка-школа, повысившая результаты и по показателям ИОР – с 86 в 2021 году до 100, и

по ИСБШ – с 81 в 2021 году до 88, что демонстрирует улучшение показателей и образовательных результатов, и социального благополучия в 2022 году.

Руководителям муниципальных органов в сфере управления образованием и администрации ОО следует провести сравнительный анализ результатов в целях принятия управленческих решений по оказанию адресной методической помощи школам, функционирующим в неблагоприятных социальных условиях, так как существенными факторами риска являются качество школьной среды (школьного климата), дефициты педагогических кадров, уровень профессиональных компетенций учителей. Внимание к показателям в течение нескольких лет также является системным эффектом (например, фиксация показателей на сопоставимых уровнях, выводы об увеличении внимания участников образовательных отношений к качеству школьной среды), что будет способствовать повышению уровня образовательных результатов обучающихся.

Таблица 4. Количество ОО в кластерах по группе показателей «2. Условия» анкеты идентификации

№	Показатель	Доля ОО, %	Доля ОО в кластерах, %						
			НОШ	ООШ	СОШ	ШПТ	ШВОР	ШНОР	ШСОР
2.1	Доля обучающихся из благополучных семей (родители имеют среднее профессиональное и/или высшее образование), постоянную работу, занимаются воспитанием детей	20% и менее 7 ОО (4,73%)	0 (0,00%)	1 (0,68%)	6 (4,05%)	0 (0,00%)	3 (2,03%)	2 (1,35%)	2 (1,35%)
2.2	Доля обучающихся, состоящих на различного вида учетах (обучающиеся «группы риска»)	80% и более 5 ОО (3,38%)	1 (0,68%)	1 (0,68%)	3 (2,03%)	0 (0,00%)	0 (0,00%)	2 (1,35%)	3 (2,03%)
2.3	Доля обучающихся, для которых русский язык не является родным	50% и более 3 ОО (2,03%)	0 (0,00%)	0 (0,00%)	3 (2,03%)	0 (0,00%)	1 (0,68%)	1 (0,68%)	1 (0,68%)
2.4	Доля обучающихся с ОВЗ	50% и более 2 ОО (1,3%)	0 (0,00%)	1 (0,68%)	1 (0,68%)	0 (0,00%)	1 (0,68%)	1 (0,68%)	0 (0,00%)
2.5	Доля обучающихся, которых подвозят в школу из других населенных пунктов	50% и более 3 ОО (2,03%)	0 (0,00%)	1 (0,68%)	2 (1,35%)	0 (0,00%)	1 (0,68%)	1 (0,68%)	1 (0,68%)
2.6	Доля обеспеченности школы педагогическими кадрами согласно штатному расписанию из расчета 1 ставка (18 ч.) на 1 педагога (в том числе логопедом, психологом, социальным педагогом)	20% и менее 2 ОО (1,35%)	0 (0,00%)	0 (0,00%)	2 (1,35%)	0 (0,00%)	0 (0,00%)	0 (0,00%)	2 (1,35%)
2.7	Доля педагогов и руководителей, прошедших за предыдущий год повышение квалификации направленное на ликвидацию профессиональных дефицитов педагогических и руководящих работников; а так же по программам, направленным на учет современных тенденций в области оценки качества образования	20% и менее 21 (14,19%)	1 (0,68%)	0 (0,00%)	19 (12,84%)	1 (0,68%)	4 (2,70%)	6 (4,05%)	11 (7,43%)
2.8	Доля учителей, испытывающих сложности при работе с обучающимися с ОВЗ при осуществлении инклюзивного образования (по результатам ВШК или по результатам школьного анкетирования)	20% и менее 7 ОО (4,73%)	0 (0,00%)	1 (0,68%)	6 (4,05%)	0 (0,00%)	1 (0,68%)	3 (2,03%)	3 (2,03%)
2.9	Доля педагогических работников, имеющих высшую и первую квалификационную категории	20% и менее 11 ОО (7,43%)	4 (2,70%)	0 (0,00%)	7 (4,73%)	0 (0,00%)	3 (2,03%)	4 (2,70%)	4 (2,70%)
2.10	Доля компьютеров (используемых обучающимися), имеющих устойчивый выход в интернет	20% и менее 13 ОО (8,78%)	2 (1,35%)	2 (1,35%)	9 (6,08%)	0 (0,00%)	3 (2,03%)	3 (2,03%)	7 (4,73%)
2.11	Имеют ли обучающиеся и учителя школы возможность посетить областной центр - г. Южно-Сахалинск (в качестве социокультурного центра объектов культуры и позитивного опыта) и вернуться в этот же день обратно?	53 ОО (35,81%)	4 (2,7%)	4 (2,7%)	44 (29,73%)	1 (0,68%)	12 (8,11%)	15 (10,14%)	26 (17,57%)

4. Четвертый этап. Идентификация ОО посредством комплексного анализа данных (ИОР + ИСБШ)

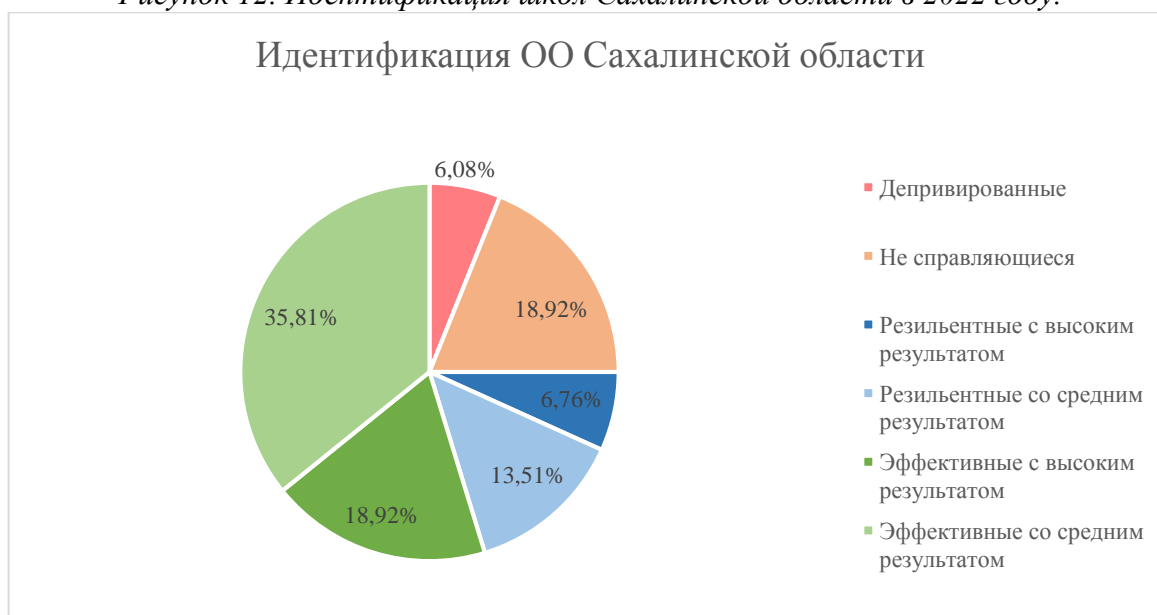
Комплексный анализ данных ИОР школ – участниц исследования и определение их ИСБШ позволяют оценить эффективность деятельности школ, находящихся в различных социальных условиях.

Идентификация «эффективных», «резильентных», «не справляющихся» и «депривированных» школ осуществлялась для выделенных на втором этапе исследования школ с низкими образовательными результатами (ШНОР), высокими образовательными результатами (ШВОР) посредством сопоставления результатов третьего этапа. В результате комплексного анализа данных были сформированы списки школ Сахалинской области из общего количества участников исследования, отнесенных к одной из групп¹⁴.

На рисунке 12 визуализировано распределение ОО по идентификации:

- «эффективные» школы - 81 ОО (54,7%), из них с высокими образовательными результатами – 28 ОО (18,92%), со средними образовательными результатами – 53 ОО (35,81%);
- «резильентные» школы - 30 ОО (20,3%), из них с высокими образовательными результатами - 10 ОО (6,76%), со средними образовательными результатами – 20 ОО (13,51%);
- «не справляющиеся» школы - 28 ОО (18,92%);
- «депривированные» школы - 9 ОО (6,08%).

Рисунок 12. Идентификация школ Сахалинской области в 2022 году.



Идентификация выявила достаточно высокий качественный результат: более половины школ (54,73%) являются «эффективными» (демонстрируют

¹⁴ Распределение образовательных организаций региона по результатам идентификации приведено в таблице 3 Приложения .

высокий и средний уровень индекса образовательных результатов находясь в благоприятных социальных условиях). Особого внимания заслуживают «резильентные» школы, которые в неблагоприятных условиях демонстрируют высокие и средние показатели образовательных результатов. Таких школ в регионе – 20,27%. Таким образом, 75% школ Сахалинской области демонстрируют средние и высокие образовательные результаты. Опыт «резильентных» школ заслуживает обобщения и распространения.

Требуют повышенного внимания со стороны органов управления образованием регионального и муниципального уровня «не справляющиеся» и «депривированные». Эти образовательные организации нуждаются в помощи извне в решении материально-технических, кадровых, методических и других проблем.

По результатам идентификации школ Сахалинской области выявлены доли школ в каждом кластере.

В таблице 5 и на рисунке 13 представлена идентификация школ в разрезе кластеров по типу реализуемых образовательных программ.

Таблица 5. Распределение школ по результатам идентификации в разрезе кластеров.

Идентификация ОО	Доли ОО в кластерах, %			
	НОШ	ООШ	СОШ	ШПТ
Депривированные	0,0%	0,7%	5,4%	0,0%
Не справляющиеся	1,4%	0,7%	15,5%	1,4%
Резильентные с высоким результатом	1,4%	0,0%	5,4%	0,0%
Резильентные со средним результатом	0,7%	1,4%	11,5%	0,0%
Эффективные со средним результатом	2,7%	0,7%	29,7%	2,7%
Эффективные с высоким результатом	0,7%	1,4%	15,5%	1,4%
Общий итог	6,8%	4,7%	83,1%	5,4%

Рисунок 13. Распределение ОО по кластерам с учетом типологии

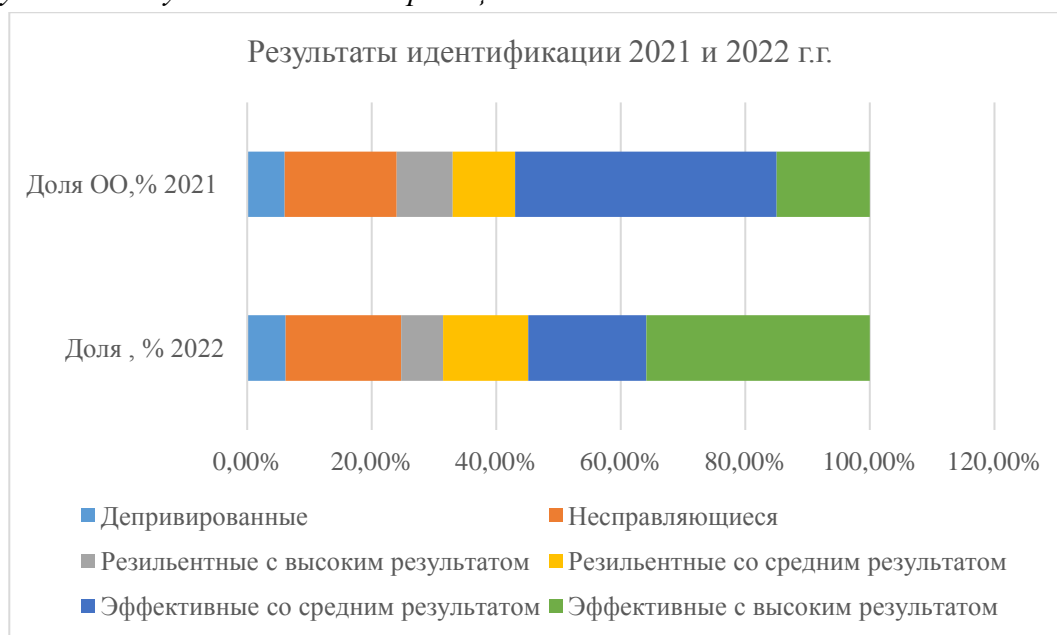


Среди школ повышенного типа преобладают эффективные со средними образовательными результатами, достаточно большую долю составляют

эффективные с высокими образовательными результатами. Тревогу вызывают школы повышенного типа, в которых преобладают недостаточно высокие образовательные результаты. Массовые школы включают все группы: «эффективные», «резильентные», «несправляющиеся» и «депривированные».

Сравнивая результаты идентификации 2021 и 2022 годов, которые демонстрирует рисунок 14, можно определить характер динамики изменений.

Рисунок 14. Результаты идентификации школ Сахалинской области в 2021 и 2022 гг



Выявлена позитивная динамика, выражающаяся в кластере «эффективных» школ за счет увеличения доли школ с высоким результатом, что говорит о качественных изменениях, произошедших за год. Причинами качественного роста могут быть своевременно принятые меры администрациями данных школ по результатам идентификации предыдущего года. Доли «депривированных» и «не справляющихся» школ остались примерно на том же уровне.

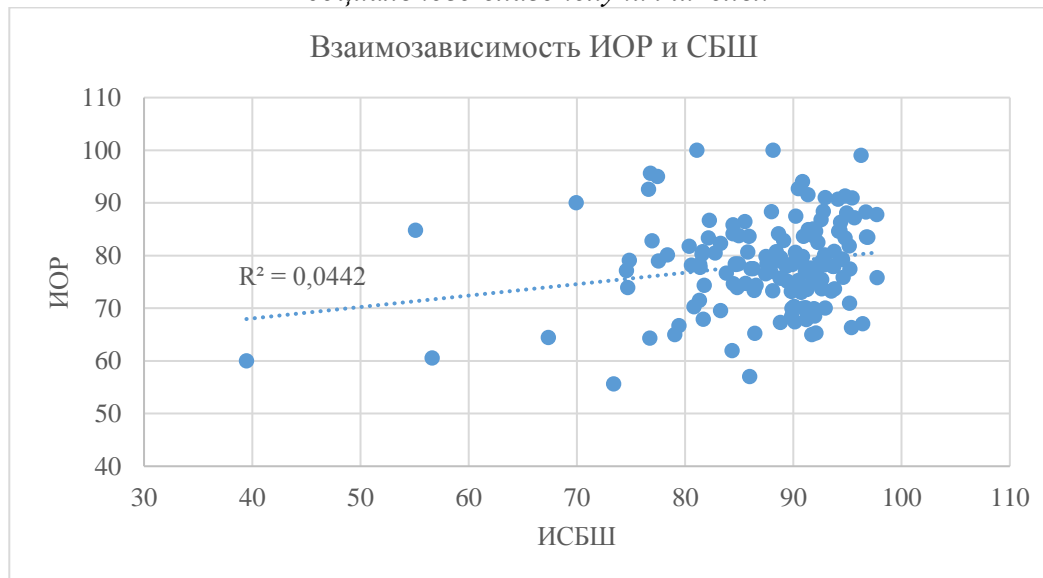
5. Определение взаимозависимости образовательных результатов и социально-экономического контекста образовательных организаций Сахалинской области.

Важную роль в функционировании образовательной организации играют социально-экономические и кадровые условия, поэтому своевременное принятие решений по обеспечению их качества позволяет поддерживать высокий уровень образовательного процесса и занимать стабильную позицию в группе «эффективных» школ с высокими показателями.

Для определения взаимозависимости образовательных результатов и социально-экономического контекста образовательных организаций был

проведен корреляционный анализ¹⁵. В качестве контекстных данных была использована соответствующая информация из анкеты идентификации «2. Условия». По итогам проведенного анализа получены результаты, представленные на рисунках 15-19.

Рисунок 15. Взаимозависимость индекса образовательных результатов и индекса социального благополучия школы.



Рассчитанный коэффициент корреляции положительный, следовательно, рост одного показателя положительно влияет на рост второго показателя, что наглядно демонстрирует линия тренда и «густота» значений показателей в верхней части линии (80-100 ИСБШ), (60-100 ИОР), что означает значимость зависимости для большинства школ.

Более детальный анализ влияния социально-экономических, кадровых и территориальных условий позволил выявить уровень взаимозависимости ИОР и соответствующих показателей ИСБШ.

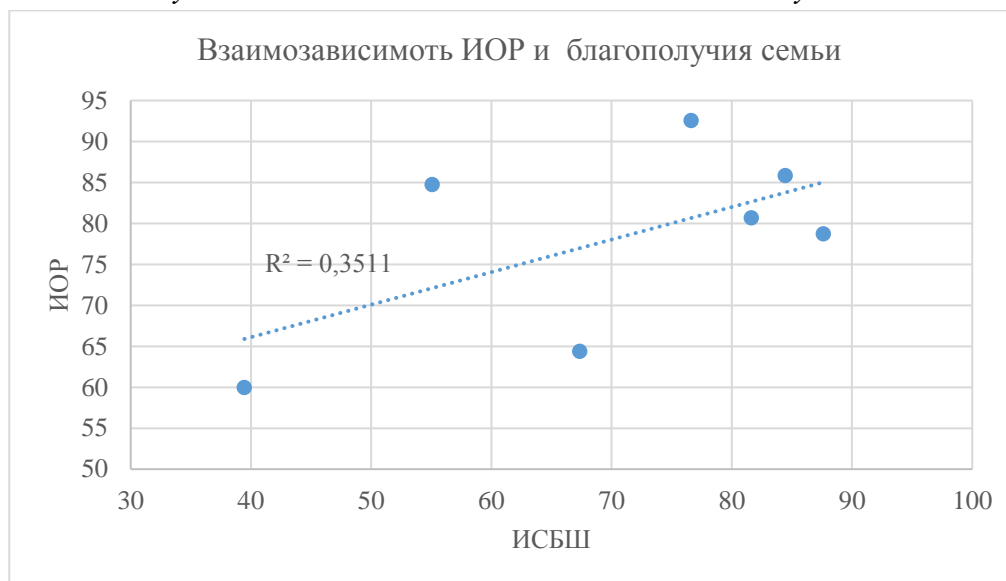
В первую очередь была исследована взаимозависимость ИОР и благополучия семьи - показатель 2.1. анкеты (рисунок 17).

Достаточно большое значение коэффициента корреляции и «крутизна» линии тренда свидетельствуют о значительной взаимосвязи благополучия семьи и образовательных результатов обучающихся, что вполне ожидаемо, так как родители, имеющие высшее образование и постоянную работу, как правило могут оказать своевременную помощь ребенку в выполнении домашних заданий, уделяют серьезное внимание воспитанию, принимают

¹⁵ Корреляционный анализ – метод математической статистики, используемый для изучения, исследования взаимосвязи между (генеральными) показателями на основе их наблюдаемых статистических (выборочных) аналогов. Парный корреляционный анализ – изучение взаимосвязи между двумя показателями, описывающими свойства однотипных объектов из некоторой совокупности.

активное участие в мероприятиях с детьми, в том числе организованные школой.

Рисунок 16. Взаимозависимость ИОР и благополучия семьи.

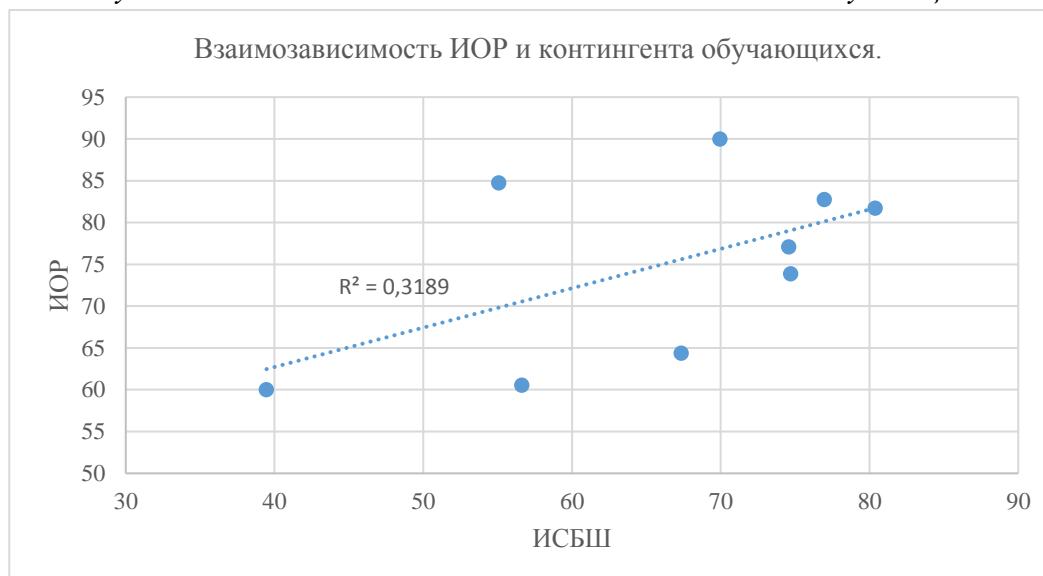


Для определения взаимозависимости ИОР и особенностей контингента обучающихся был проведен корреляционный анализ по показателям:

- 2.2. доля обучающихся, состоящих на различного вида учетах («группы риска»);
- 2.3. доля обучающихся, для которых русский язык не является родным;
- 2.4. доля обучающихся с ОВЗ.

Полученный результат представлен на рисунке 17.

Рисунок 17. Взаимозависимость ИОР и контингента обучающихся.



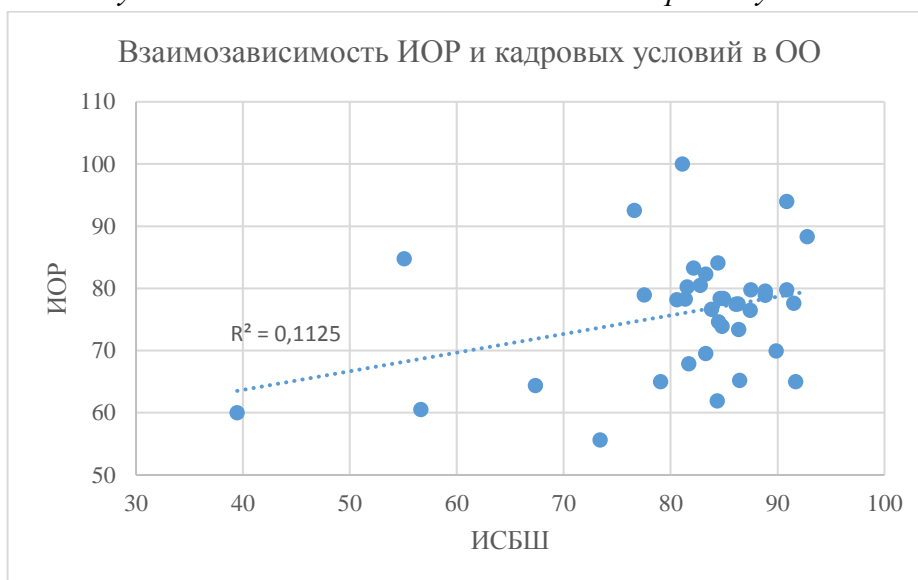
Как видно из рисунка, особенности контингента обучающихся оказывают практически такое же значительное влияние на ИОР (значения коэффициента корреляции примерно одинаковые), но в данном случае, это является отрицательным фактором, что свидетельствует о необходимости усилить внимание со стороны руководства образовательной организации и

педагогов к таким обучающимся и их родителям, в целях оказания своевременной помощи по улучшению ситуации: принимать меры по профилактической работе в целях предупреждения правонарушений и попадания в группу риска; создавать условия для активного освоения русского языка и повышения качества обучения для детей с ОВЗ, в том числе через организацию обучения по индивидуальным образовательным программам.

Одним из важнейших факторов, влияющих на образовательные результаты, является кадровый ресурс школы, включая уровень профессиональной подготовки и квалификации педагогов и руководителей (показатель 2.7, 2.8 и 2.9) и обеспеченность образовательной организации педагогическими кадрами согласно штатному расписанию (показатель 2.6).

По итогам корреляционного анализа получен результат, представленный на рисунке 18.

Рисунок 18. Взаимозависимость ИОР и кадровых условий.

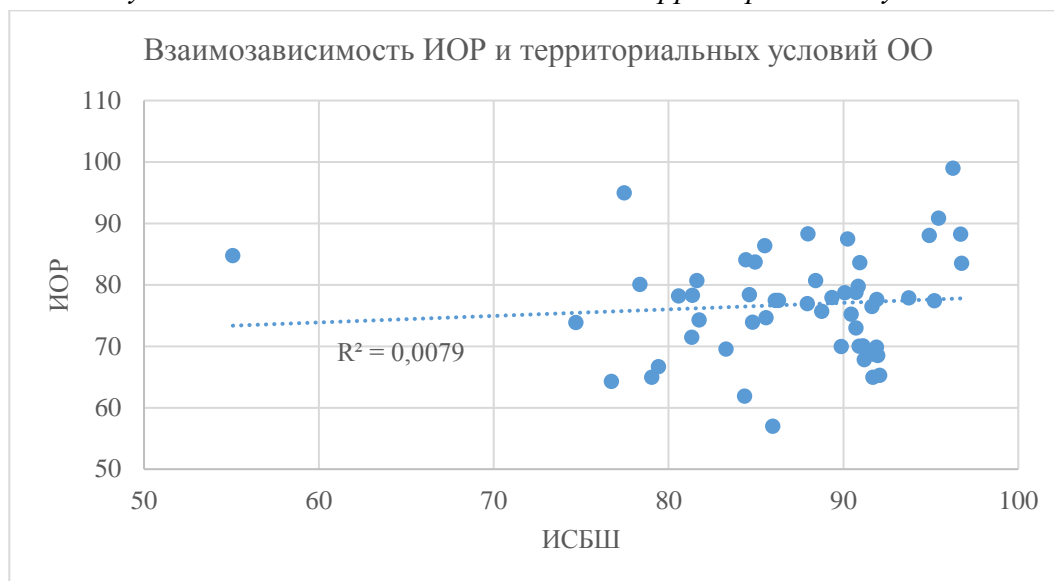


В данном случае коэффициент корреляции ниже, чем в предыдущих ситуациях, но густота точек в верхней части линии тренда свидетельствует о значимости данной зависимости для большинства образовательных организаций, поэтому значения показателей (2.6-2.9) ИСБШ отрицательно повлияло на результаты идентификации многих ОО, участников исследования, следовательно, руководству школ и муниципалитета следует уделить серьезное внимание улучшению кадровых условий.

Географические особенности Сахалинской области, неравномерность распределения населенных пунктов (большая часть населенных пунктов сосредоточена в южной части острова и на побережьях), удаленность образовательной организации от регионального центра концентрации объектов культуры и позитивного опыта также влияют на результаты

идентификации образовательных организаций, о чем свидетельствуют результаты анализа зависимости ИОР от показателя 2.11 анкеты «условия».

Рисунок 19. Взаимозависимость ИОР итерриториальных условий.



В данном случае коэффициент корреляции ниже, чем в предыдущих случаях, но густота «точек» в верхней части линии тренда свидетельствует о важности данных условий для значительного количества школ, расположенных в удаленных территориях от столицы области.

6. Идентификация образовательных организаций в разрезе муниципалитетов.

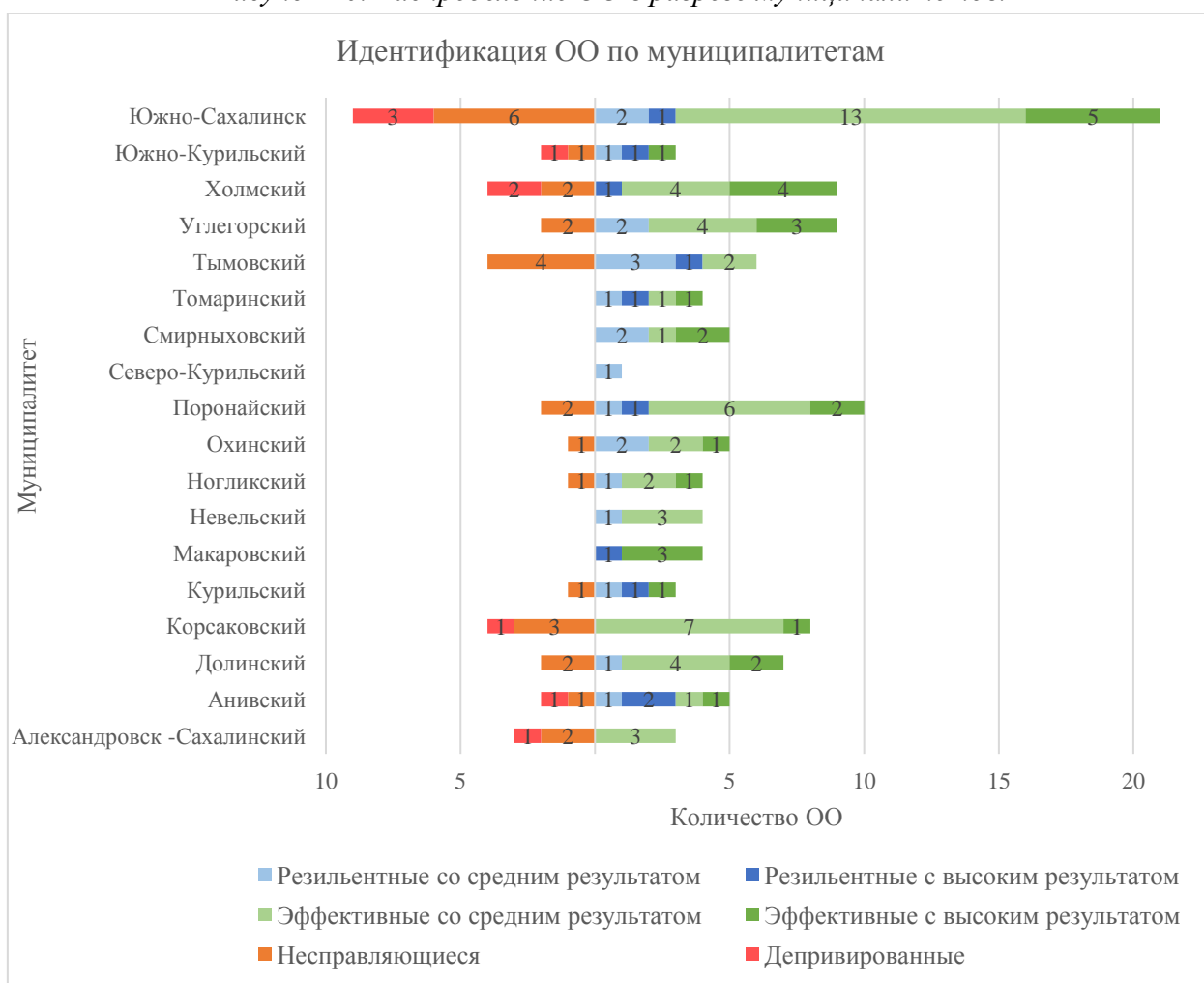
Вследствие географических и территориальных особенностей островного региона основные градообразующие предприятия сосредоточены в столице и крупных портовых городах, поэтому количество образовательных организаций в муниципалитетах колеблется от 1 ОО в Северо - Курильском МО до 30 ОО в г. Южно-Сахалинске. По результатам идентификации школ получено их распределение в разрезе муниципалитетов, представленное в таблице 6 и на рисунке 20.

Таблица 6. Распределение ОО в разрезе муниципалитетов по результатам идентификации.

№п/п	МО	Идентификация ОО					
		Эффективные с высоким результатом	Эффективные со средним результатом	Результаные с высоким результатом	Результаные со средним результатом	Не справляющиеся	Депривированные
1	Александровск - Сахалинский		3			2	1
2	Анивский	1	1	2	1	1	1
3	Долинский	2	4		1	2	
4	Корсаковский	1	7			3	1

5	Курильский	1		1	1	1	
6.	Макаровский	3		1			
7	Невельский		3		1		
8	Ногликский	1	2		1	1	
9	Охинский	1	2		2	1	
10	Поронайский	2	6	1	1	2	
11	Северо-Курильский				1		
12	Смирныховский	2	1		2		
13	Томаринский	1	1	1	1		
14	Тымовский		2	1	3	4	
15	Углегорский	3	4		2	2	
16	Холмский	4	4	1		2	2
17	Южно-Курильский	1		1	1	1	1
18	Южно-Сахалинск	5	13	1	2	6	3

Рисунок 20. Распределение ОО в разрезе муниципалитетов.



Как видно из таблицы 6 и рисунка 20, распределение ОО по результатам идентификации неравномерное и прежде всего зависит от количества школ в МО, но практически во всех муниципалитетах преобладают «эффективные» и

«резильентные» школы, при этом в 2022 году наблюдается положительная динамика «эффективных» школ. В 4 МО (Долинский, Поронайский, Смирныховский и Томаринский) увеличилось число «эффективных» школ с высоким и средним результатом, в 3 МО (Анивский, Курильский и г.Южно-Сахалинске) увеличилось число «резильентных» школ, что свидетельствует о результативности принятых мер руководителями МО и ОО по итогам идентификации 2021 года.

В 5 МО (Томаринский, Смирныховский, Северо-Курильский, Невельский и Макаровский) ни одна школа не попала в кластеры «не справляющихся» и «депривированных». Эти муниципалитеты удалены от регионального центра, в них преобладают школы, расположенные преимущественно в сельских поселениях, находящихся недалеко от районных центров. Для этих школ характерно преобладание семей, родители которых не имеют высшее образование, но сравнительно невысокая доля детей из неполных семей и низкая доля детей с девиантным поведением. Более высокие по сравнению с ожидаемыми результаты эти школы достигают за счет использования ресурсов самой школы. В них обычно работают опытные педагоги, царит атмосфера сотрудничества, школы имеют достаточно развитую инфраструктуру. Руководители муниципальных органов управления и администрация школ уделяют серьезное внимание повышению качества образования и воспитания детей, в частности используют возможности дистанционного обучения, содействуют участию детей в региональных образовательных, спортивных и культурных мероприятиях, обеспечивая их финансирование, что снижает влияние фактора территориальной удаленности от центров концентрации объектов культуры и спорта.

Наибольшее количество (4 ОО и более) «не справляющихся» и «депривированных» школ находится в Корсаковском, Холмском, Тымовском и Южно-Сахалинском муниципалитетах. Следует отметить, что в 2022 году увеличилось число таких школ в Корсаковском, Холмском и Тымовском муниципалитетах, возможно, это связано с недостаточным вниманием со стороны руководства муниципальных органов управления и администрации школ к формированию условий для обеспечения образовательного процесса, направленного на повышение качества образования.

Выводы:

В рамках исследования по идентификации образовательных организаций Сахалинской области получены следующие результаты:

- проведена идентификация ОО по индексу образовательных результатов и уровню социального благополучия школы на «эффективные», «резильентные», «не справляющиеся» и «депривированные» школы;

- выявлено преобладание образовательных организаций, реализующих программы среднего общего образования, при этом количество городских школ (в том числе в поселках городского типа) превышает количество сельских;
- показатели образовательных результатов в разных кластерах школ (НОШ, ООШ, СОШ, ШПТ) различны; разность в уровнях подготовки между «слабыми» и «сильными» школами по ИОР выше в кластерах НОШ и ООШ;
- минимальный показатель ИСБШ выявлен в кластере ООШ (39), максимальный – в кластере ШПТ (98);
- определены факторы, представляющие собой риски и барьеры для обеспечения школой доступного качественного образования (как среди ШБСУ, так и ШНСУ), обусловленные социально-экономическими характеристиками семей, территориальной отдаленностью, кадровыми ресурсами и сложностью контингента обучающихся.

Идентификация образовательных организаций Сахалинской области выявила определенные изменения, произошедшие в 2022 году:

- уменьшилось количество начальных школ в регионе за счет вхождения в состав новой общеобразовательной школы, введенной в эксплуатацию в г. Макарове, и закрытия школы в п. Москальво Охинского МО;
- в 7 МО наблюдается положительная динамика «эффективных школ» за счет увеличения доли ОО с высоким результатом, причинами качественного роста могут быть своевременно принятые меры администрациями данных школ и муниципальными органами в сфере управления образованием по результатам идентификации предыдущего года;
- увеличилось количество муниципалитетов, в которых нет «депривированных» и «не справляющихся» школ, что свидетельствует о своевременности мер, принятых муниципальными органами в сфере образования по поддержке школ с низкими результатами обучения и школ, работающих в неблагоприятных социальных условиях, в части повышения уровня материально-технического и кадрового ресурса;
- в 3 МО произошло увеличение количества «депривированных» и «не справляющихся» школ, что требует срочного принятия мер и управленческих решений по улучшению ситуации.

Адресные рекомендации:

С целью дальнейшего обеспечения положительной динамики достигнутых результатов идентификации школ, в части увеличения

количества «эффективных школ» с высокими результатами и уменьшения количества «не справляющихся» и «депривированных» школ:

Муниципальным органам управления в сфере образования:

- провести анализ анкет для идентификации школ, предоставленных руководителями ОО, с целью выявления факторов, отрицательно влияющих на ИОР и качество образования, для разработки и реализации муниципальных программ поддержки школ с низкими результатами обучения и школ, работающих в неблагоприятных социальных условиях, с опорой на достоверные, объективные данные при принятии решений и оценке результатов;
- организовать диссеминацию лучших практик «эффективных и резильентных» школ Сахалинской области и Российской Федерации. в образовательные организации муниципалитета с использованием возможностей межмуниципального, «сетевого» взаимодействия;
- создавать условия для развития профессионализма (профессионального капитала) учителей, используя целевые программы повышения квалификации с доминированием активных методов, сочетанием вертикальных и горизонтальных форм профессионального развития;
- провести сравнительный анализ результатов идентификации ОО в муниципалитете за 2021 год и 2022 год с целью выявления факторов, повлиявших на результаты, для принятия управленческих решений по улучшению ситуации;
- определить по результатам анализа школы с повышенными рисками, связанными с высоким уровнем академической неуспеваемости, социально-культурными или другими факторами;
- выявить дефициты «рисковых» школ, связав с контекстными данными (учитывая статистические данные о материально-технической базе ОО, территориальное положение, дефицит педагогических кадров, контингент обучающихся), сопоставить с базой данных ШНОР ГАОУ ДПО «Институт развития образования Сахалинской области» им. Заслуженного учителя РФ В.Д. Гуревича и проекта «500+»;
- осуществить адресную, ресурсную поддержку ОО, числящимся во всех списках, реализуя меры в рамках системы работы со школами с низкими результатами обучения и/или школами, функционирующими в неблагоприятных социальных условиях¹⁶.

¹⁶ Методические рекомендации по развитию муниципальных механизмов управления качеством образования.
– URL: [https://fioco.ru/Media/Default/Documents/%D0%9C%D0%A0_%D0%9C%D0%A3%D0%9C-2022%20\(%D0%B2%20%D1%80%D0%B5%D0%B4.%20%D0%BE%D1%82%2010.06.2022\).pdf](https://fioco.ru/Media/Default/Documents/%D0%9C%D0%A0_%D0%9C%D0%A3%D0%9C-2022%20(%D0%B2%20%D1%80%D0%B5%D0%B4.%20%D0%BE%D1%82%2010.06.2022).pdf)

Руководителям и администрации ШНОР, ШНСУ, «не справляющихся» и «депривированных» образовательных организаций:

- разработать (скорректировать) и реализовать программу развития школы, дорожную карту по реализации предусмотренных мер, направленных на перевод школы в эффективный режим функционирования;
- изучить опыт и наладить взаимодействие с «эффективными и резильентными» школами с целью формирования внутришкольных механизмов преодоления факторов риска и проблемных зон;
- способствовать повышению профессионального уровня педагогов школы в соответствии с индивидуальными психолого-педагогическими, предметными и методическими дефицитами посредством формирования индивидуальных образовательных маршрутов повышения квалификации совместно с методистами ЦНППМ ГАОУ ДПО «Институт развития образования Сахалинской области» им. Заслуженного учителя РФ В.Д. Гуревича.

Характеристика выделенных групп по ИОР и ИСБШ

Группа школ с низкими показателями ИОР и ИСБШ (ШНСУ) – школы с низкими результатами обучения, функционирующие в сложных социальных условиях- «Депривированные» школы.

«Депривированные» (неблагополучные) школы, как правило это образовательные организации, которые находятся на депрессивных территориях с низким экономическим потенциалом, бедной инфраструктурой, ограниченными культурными и образовательными ресурсами. В этих школах обучается сложный контингент, в котором велика доля детей из неполных, малообеспеченных семей с невысоким уровнем образования, а также много детей с проблемами поведения и здоровья. Многие школы находятся в состоянии так называемого «информационного голода» (плохие интернет-коммуникации). Кадровый состав таких школ характеризуется низкой долей учителей с высшей категорией, часть учителей не имеет высшего педагогического образования. Школа может быть социально депривирована (скудные ресурсы для формирования и удовлетворения образовательных потребностей у обучающихся).

Группа школ с высоким показателем ИСБШ (ШБСУ) и низким индексом ИОР - «Не справляющиеся» школы.

При относительно высоком уровне социального благополучия, эти школы дают более низкие результаты по сравнению с теми, что предписываются им установленными параметрами модели. Внешняя образовательная и культурная среда школы более скудная, чем в целом в населенном пункте. Ситуации в школах отличаются большим разнообразием. Для таких школ характерно то, что родители предпочитают отдавать детей в школу рядом с домом, во внеурочное время дети преимущественно предоставлены самим себе. У школ недостаточно ресурсов для полноценной внеурочной деятельности учащихся.

Группа школ с низким показателем ИСБШ (ШНСУ) и высоким или средним индексом ИОР- «Резильентные» школы.

Эти школы относятся к так называемым «живучим» школам, т.е. способным преодолевать заданные ограничения и демонстрировать более высокие результаты, чем те, которые предписываются им установленными параметрами модели. К ним относятся преимущественно школы в сельских поселениях, расположенные недалеко от районных центров. Для этих школ характерна невысокая доля учащихся, родители которых имеют высшее образование, сравнительно невысокая доля детей из неполных семей и низкая

доля детей с девиантным поведением. То есть низкий уровень социального неблагополучия связан, преимущественно, с низким образовательным статусом родителей, которые в основном полагаются на учителя, на школу, сами родители мало способны оказывать детям помощь в обучении. Более высокие по сравнению с ожидаемыми результаты эти школы достигают за счет использования ресурсов самой школы. В них обычно работают опытные педагоги, царит атмосфера сотрудничества, школы имеют достаточно развитую инфраструктуру.

Группа школ с высоким показателем ИСБШ (ШБСУ) и средними показателями ИОР- «Эффективные», стабильные.

Эти школы можно отнести к «условно благополучным» – обучающиеся в большинстве своем демонстрируют средний уровень подготовки (удовлетворительный). Можно сказать, что подавляющее большинство выпускников справляются с базовой частью школьной программы на удовлетворительном уровне.

Группа школ с высокими показателями ИОР и высокими показателями ИСБШ (ШБСУ) - «Эффективные», благополучные.

К этой группе преимущественно относятся школы, находящиеся на территории крупных населенных пунктов. Отличаются тем, что доля детей, чьи родители имеют высшее образование, высока – 80-100%, уровень девиантности поведения самый низкий (таких детей в таких школах практически нет). При относительно высоких ресурсах самой школы (кадровый состав отличается высокой долей учителей с высшей категорией, хорошо развита школьная инфраструктура, богатая образовательная сеть населенного пункта) очень мощный ресурс – родители.

Таблица 1. Распределение образовательных организаций региона по кластерам и показателям ИОР

Кластер 1-НОШ 2-ООШ 3-СОШ 4-ШПТ	МО	Наименование ОО	Показатель ИОР	Группа по ИОР
3	г. Южно-Сахалинск	МКОУ ВСОШ №1	55,63	ШНОР
2	Углегорский МО	МБОУ ООШ № 1 пгт. Шахтерск	57,02	ШНОР
2	Холмский МО	Общеобразовательное казенное учреждение г.Холмска	60	ШНОР
3	г. Южно-Сахалинск	МБОУ СОШ № 4	60,56	ШНОР
3	Александровск-Сахалинский МО	МБОУ СОШ № 6	61,93	ШНОР
3	Холмский МО	МАОУ СОШ с. Чехова	64,40	ШНОР
3	Южно-Курильский городской округ	МБОУ "Центр образования пгт.Южно-Курильск"	65	ШНОР
1	Тымовский МО	МБОУ "Начальная школа-детский сад с.Чир-Унвд"	65	ШНОР

3	Холмский МО	МКОУ О(С)ОШ г. Холмска	65,24	ШНОР
3	Поронайский МО	МОУВ (С) ОШ, г.Поронайска	66,3	ШНОР
3	Корсаковский МО	МАОУ "СОШ с. Чапаево"	66,69	ШНОР
3	г. Южно-Сахалинск	МБОУ Кадетская школа г.Южно-Сахалинска	67,02	ШНОР
3	Корсаковский МО	МАОУ "СОШ с. Дачное"	67,3	ШНОР
3	Анивский МО	МАОУ СОШ № 5 с. Троицкое им. Г.Г. Светецкого	67,39	ШНОР
3	Тымовский МО	МБОУ СОШ с.Адо-Тымово	67,85	ШНОР
3	Анивский МО	МБОУ СОШ № 3 с.Огоньки	67,9	ШНОР
3	г. Южно-Сахалинск	МБОУ СОШ №20 г. Южно-Сахалинска	68,43	ШНОР
3	Александровск-Сахалинский МО	МКОУ СОШ с.Хоэ	68,5	ШНОР
3	Тымовский МО	МБОУ СОШ с.Молодежное	68,73	ШНОР
3	Курильский МО	МБОУ СОШ с. Горячие Ключи	69,56	ШНОР
3	Ногликский МО	МБОУ СОШ № 1 пгт. Ноглики имени Героя Советского Союза Г.П. Петрова	69,87	ШНОР
3	Южно-Курильский МО	МБОУ "СОШ с.Малокурильское"	69,98	ШНОР
3	Поронайский МО	МКОУ СОШ с.Малиновка	70	ШНОР
3	Углегорский МО	МБОУ СОШ №5 г. Углегорска Сахалинской области	70,02	ШНОР
3	Охинский МО	МБОУ СОШ№5 г.Охи им.А.В.Беляева	70,1	ШНОР
3	г. Южно-Сахалинск	МБОУ СОШ №14 города Южно-Сахалинска	70,24	ШНОР
3	Долинский МО	МБОУ СОШ с. Стародубское	70,34	ШНОР
3	г. Южно-Сахалинск	МАОУ СОШ №11	70,94	ШНОР
3	Александровск-Сахалинский МО	МБОУ СОШ №1	73,02	ШНОР
3	Корсаковский МО	МАОУ "СОШ с. Соловьевка»	73,2	ШНОР
3	г. Южно-Сахалинск	МБОУ СОШ № 16	73,21	ШНОР
3	Долинский МО	МБОУ СОШ № 2" г.Долинск	73,39	ШНОР
3	Корсаковский МО	МАОУ "СОШ №1"	73,55	ШНОР
3	г. Южно-Сахалинск	МАОУ СОШ № 34 с.Березняки	73,65	ШНОР
1	Тымовский МО	МБОУ "Начальная школа - детский сад с.Красная Тымь"	79,8	ШНОР
4	Холмский МО	МАОУ лицей "Надежда" г.Холмска	84,71	ШНОР
4	г. Южно-Сахалинск	МАОУ Гимназия № 3 города Южно-Сахалинска	84,92	ШНОР
2	Углегорский МО	МБОУ ООШ № 2 г. Углегорска	64,32	ШСОР
2	Александровск-Сахалинский МО	МКОУ ОО школа- интернат с.Виахту	65,28	ШСОР
2	Углегорский МО	МБОУ ООШ с. Никольское	71,5	ШСОР
3	Корсаковский МО	МАОУ "СОШ с.Озерское"	73,69	ШСОР
3	Смирныховский МО	МБОУ СОШ с.Победино	73,89	ШСОР
3	Смирныховский МО	МБОУ СОШ пгт. Смирных	73,93	ШСОР
3	Охинский МО	МБОУ СОШ № 1 г. Охи им. А. Е. Буюклы	74,32	ШСОР
3	Холмский МО	МАОУ СОШ №1 г. Холмска	74,36	ШСОР
3	Поронайский МО	МБОУ СОШ имени Л.В.Смирных с.Леонидово	74,63	ШСОР
3	Северо-Курильский МО	МБОУ "Средняя школа г. Северо-Курильска"	74,68	ШСОР
3	г. Южно-Сахалинск	МБОУ СОШ № 18 села Синегорск	74,97	ШСОР
3	г. Южно-Сахалинск	МБОУ СОШ №22	75,13	ШСОР
3	Смирныховский МО	МБОУ СОШ с.Первомайск	75,26	ШСОР
3	Невельский МО	МБОУ "СОШ с.Горнозаводска "	75,44	ШСОР

3	Корсаковский МО	МАОУ СОШ с. Раздольное"	75,53	ШСОП
3	Тымовский МО	МБОУ СОШ с.Кировское	75,69	ШСОП
3	Долинский МО	МБОУ СОШ с.Советское	75,8	ШСОП
3	Поронайский МО	МБОУ СОШ пгт Вахрушев	75,86	ШСОП
3	Ногликский МО	МБОУ СОШ № 2 пгт. Ноглики	76,48	ШСОП
3	г. Южно-Сахалинск	МБОУ СОШ № 5	76,50	ШСОП
3	г. Южно-Сахалинск	МБОУ СОШ № 1	76,65	ШСОП
3	Долинский МО	МБОУ СОШ с. Быков	76,93	ШСОП
3	Углегорский МО	МБОУ СОШ с. Краснополье	76,95	ШСОП
3	Долинский МО	МБОУ СОШ с. Сокол	77,11	ШСОП
3	Охинский МО	МБОУ СОШ № 7 г. Охи им. Д. М. Карбышева	77,45	ШСОП
3	Алескандровск-Сахалинский МО	МКОУ СОШ с. Мгачи	77,49	ШСОП
3	Углегорский МО	МБОУ СОШ с. Поречье	77,5	ШСОП
3	Поронайский МО	МБОУ СОШ №8 г. Поронайска	77,62	ШСОП
3	Углегорский МО	МБОУ СОШ №1 г. Углегорска	77,64	ШСОП
3	Тымовский МО	МБОУ СОШ с. Арги-Паги	77,75	ШСОП
3	г. Южно-Сахалинск	МБОУ СОШ № 30 г.Южно-Сахалинска	77,81	ШСОП
3	Корсаковский МО	МАОУ "СОШ с. Новиково"	77,9	ШСОП
3	Тымовский МО	МБОУ СОШ №1 пгт. Тымовское	77,93	ШСОП
3	Корсаковский МО	МАОУ "СОШ №3 имени А.А. Булгакова."	77,95	ШСОП
3	Южно-Курильский МО	МБОУ "СОШ пгт.Южно-Курильск"	78,19	ШСОП
3	Невельский МО	МБОУ "СОШ №3" г.Невельска	78,2	ШСОП
3	Невельский МО	МБОУ "СОШ № 2" г.Невельска	78,28	ШСОП
3	Ногликский МО	МБОУ СОШ . Ныш	78,3	ШСОП
3	Долинский МО	МБОУ СОШ с. Покровка	78,3	ШСОП
3	Томаринский МО	МБОУ СОШ с.Ильинское	78,38	ШСОП
3	Поронайский МО	МБОУ СОШ № 7 г. Поронайска	78,4	ШСОП
3	Курильский МО	МБОУ СОШ г.Курильска	78,4	ШСОП
3	Алескандровск-Сахалинский МО	МБОУ СОШ № 2 им. Героя Советского Союза Леонида Смирных	78,74	ШСОП
3	Корсаковский МО	МАОУ "СОШ № 6"	78,76	ШСОП
3	Углегорский МО	МАОУ СОШ "Синтез" пгт. Шахтерск	78,77	ШСОП
3	Анивский МО	МАОУ СОШ №1 им. Д.Ю. Плотникова	78,91	ШСОП
3	Поронайский МО	МБОУ СОШ №1	78,92	ШСОП
3	Поронайский МО	МБОУ школа-интернат №3 г.Поронайска	78,95	ШСОП
3	г. Южно-Сахалинск	МАОУ СОШ №13 им.П.А.Леонова	79,1	ШСОП
3	г. Южно-Сахалинск	МБОУ СОШ №23	79,27	ШСОП
3	Долинский МО	МБОУ СОШ № 1	79,29	ШСОП
3	Корсаковский МО	МАОУ "СОШ № 2"	79,3	ШСОП
3	г. Южно-Сахалинск	МАОУ СОШ №32	79,44	ШСОП
3	Холмский МО	МАОУ СОШ № 9 г. Холмска	79,57	ШСОП
3	г. Южно-Сахалинск	МАОУ СОШ № 6	79,78	ШСОП
3	Поронайский МО	МБОУ СОШ с. Восток	80,09	ШСОП
3	Охинский МО	МБОУ школа-интернат с.Некрасовка им.П. Г. Чайка	80,09	ШСОП
3	Томаринский МО	МБОУ СОШ№2 г.Томари	80,25	ШСОП
3	Холмский МО	МАОУ СОШ с. Правда	80,5	ШСОП

3	г. Южно-Сахалинск	МАОУ СОШ № 31 города Южно-Сахалинска	80,6	ШСОП
3	Холмский МО	МБОУ СОШ с.Костромское	80,67	ШСОП
3	Тымовский МО	МБОУ СОШ с. Воскресеновка»	80,7	ШСОП
1	Охинский МО	МБОУ НОШ № 2 г. Охи им. Г. Г.Светецкого	80,7	ШСОП
3	Невельский МО	МБОУ СОШ с.Шебунино	80,8	ШСОП
3	Тымовский МО	МБОУ "СОШ с. Ясное"	81,72	ШСОП
1	г. Южно-Сахалинск	МАОУ НОШ № 21	86,81	ШСОП
4	г. Южно-Сахалинск	МАОУ Лицей №1	87,75	ШСОП
4	Ногликский МО	МБОУ Гимназия п. Ноглики	88,07	ШСОП
4	г. Южно-Сахалинск	МАОУ Лицей № 2 г. Южно-Сахалинска	88,35	ШСОП
1	Анивский МО	МБОУ НОШ № 7 с. Успенское	90	ШСОП
4	г. Южно-Сахалинск	МАОУ Восточная гимназия	91	ШСОП
1	г. Южно-Сахалинск	МАОУ НОШ №7	92,7	ШСОП
1	Корсаковский МО	МАОУ "НОШ № 5"	94	ШСОП
2	Холмский МО	МБОУ ООШ с. Пионеры	73,3	ШВОП
3	Макаровский МО	МБОУ "СОШ с. Новое"	81,8	ШВОП
3	Холмский МО	МАОУ СОШ № 6 г. Холмска	82,295	ШВОП
3	Поронайский МО	МКОУ СОШ с. Тихменево	82,5	ШВОП
3	г. Южно-Сахалинск	МАОУ СОШ № 19 с. Дальнее	82,77	ШВОП
3	г. Южно-Сахалинск	МАОУ СОШ № 8 имени генерал-лейтенанта В.Г.Асапова	82,83	ШВОП
3	Томаринский МО	МБОУ СОШ с. Пензенское	83,3	ШВОП
3	Поронайский МО	МКОУ СОШ с.Гастелло	83,35	ШВОП
3	Долинский МО	МБОУ СОШ с. Взморье	83,45	ШВОП
3	Курильский МО	МБОУ СПШ села Буревестник	83,54	ШВОП
3	Ногликский МО	МБОУ СОШ с.Вал	83,63	ШВОП
3	Холмский МО	МАОУ СОШ с.Чапланово	83,64	ШВОП
3	Тымовский МО	МБОУ СОШ № 3 пгт. Тымовское	83,74	ШВОП
3	Холмский МО	МАОУ СОШ с.Яблочное	83,8	ШВОП
3	Смирныховский МО	МБОУ СОШ с. Буюклы	84,1	ШВОП
3	Анивский МО	МАОУ СОШ №2,	84,1	ШВОП
3	Холмский МО	МАОУ СОШ №8	84,6	ШВОП
3	г. Южно-Сахалинск	МАОУ СОШ №3 имени Героя России Сергея Ромашина	84,61	ШВОП
3	Курильский МО	МБОУ СОШ с.Рейдово им.Ильичёва П.И.	84,77	ШВОП
3	Макаровский МО	МАОУ "СОШ г. Макарова"	85,04	ШВОП
3	Поронайский МО	МБОУ СОШ№2	85,85	ШВОП
3	г. Южно-Сахалинск	МАОУ СОШ № 26 г.а	86,33	ШВОП
3	Смирныховский МО	МБОУ СОШ с. Онор	86,4	ШВОП
3	Томаринский МО	МБОУ СОШ с.Красногорск	86,7	ШВОП
3	Корсаковский МО	МАОУ СОШ № 4	87,15	ШВОП
3	Углегорский МО	МБОУ СОШ с.Бошняково имени Дорошенкова П.И.	87,47	ШВОП
3	Южно-Курильский МО	МБОУ "СОШ с. Крабозаводское"	88,25	ШВОП
3	Охинский МО	МБОУ школа-детский сад с. Тунгор	88,3	ШВОП
3	Долинский МО	МБОУ СОШ с. Углезаводск	90,67	ШВОП
3	Углегорский МО	МБОУ СОШ с.Лесогорское	90,9	ШВОП
4	г. Южно-Сахалинск	МАОУ Гимназия №2	91,3	ШВОП

4	г. Южно-Сахалинск	МАОУ Гимназия №1 им.А.С.Пушкина	91,54	ШВОР
3	Анивский МО	МБОУ СОШ №4 с. Таранай	92,57	ШВОР
3	Южно-Курильский МО	МБОУ "СОШ с.Дубовое"	95	ШВОР
1	Анивский МО	МБОУ НОШ №6 с. Троицкое	95,6	ШВОР
1	Углегорский МО	МБОУ НОШЭР	99	ШВОР
1	Макаровский МО	МБОУ "НОШ с. Поречье"	100	ШВОР
2	Макаровский МО	МБОУ "ООШ с. Восточное"	100	ШВОР

Таблица 2. Распределение образовательных организаций региона по ИСБШ

Кластер 1-НОШ 2-ООШ 3-СОШ 4-ШПТ	МО	Наименование ОО	Показатель ИСБШ	Группа по ИСБШ
2	Холмский МО	Общеобразовательное казенное учреждение города Холмска	39,46	ШНСУ
3	Курильский МО	МБОУ СОШ с.Рейдово им.Ильичёва П.И.	55,08	ШНСУ
3	г. Южно-Сахалинск	МБОУ СОШ № 4	56,63	ШНСУ
3	Холмский МО	МАОУ СОШ с. Чехова	67,35	ШНСУ
1	Анивский МО	МБОУ НОШ № 7 с. Успенское	69,95	ШНСУ
3	г. Южно-Сахалинск	МКОУ ВСОШ №1	73,4	ШНСУ
3	Долинский МО	МБОУ СОШ с. Сокол	74,58	ШНСУ
3	Смирныховский МО	МБОУ СОШ с.Победино	74,71	ШНСУ
3	г. Южно-Сахалинск	МАОУ СОШ №13 им.П.А.Леонова	74,84	ШНСУ
3	Анивский МО	МБОУ СОШ №4 с. Таранай	76,62	ШНСУ
2	Углегорский МО	МБОУ ООШ № 2 г. Углегорска	76,73	ШНСУ
1	Анивский МО	МБОУ НОШ №6 с. Троицкое	76,8	ШНСУ
3	г. Южно-Сахалинск	МАОУ СОШ № 19 с. Дальнее	76,96	ШНСУ
3	Южно-Курильский МО	МБОУ "СОШ с.Дубовое"	77,46	ШНСУ
3	Поронайский МО	МБОУ школа-интернат №3 г.Поронайска	77,53	ШНСУ
3	Охинский МО	МБОУ школа-интернат с.Некрасовка им.П. Г. Чайка	78,36	ШНСУ
3	Южно-Курильский городской округ	МБОУ "Центр образования пгт.Южно-Курильск"	79,05	ШНСУ
3	Корсаковский МО	МАОУ "СОШ с. Чапаево"	79,435	ШНСУ
3	Тымовский МО	МБОУ "СОШ с. Ясное"	80,38	ШНСУ
3	Южно-Курильский МО	МБОУ "СОШ пгт.Южно-Курильск"	80,59	ШНСУ
3	г. Южно-Сахалинск	МБОУ СОШ №14	80,82	ШНСУ
1	Макаровский МО	МБОУ "НОШ с. Поречье"	81,1	ШНСУ
2	Углегорский МО	МБОУ ООШ с. Никольское	81,32	ШНСУ
3	Ногликский МО	МБОУ СОШ . Ныш	81,36	ШНСУ
3	Тымовский МО	МБОУ СОШ с. Арги-Паги	81,37	ШНСУ
3	Томаринский МО	МБОУ СОШ№2 г.Томари	81,55	ШНСУ
3	Тымовский МО	МБОУ СОШ с. Воскресеновка	81,62	ШНСУ
3	Анивский МО	МБОУ СОШ № 3 с.Огоньки	81,68	ШНСУ
3	Охинский МО	МБОУ СОШ № 1 г. Охи им. А. Е. Буюклы	81,76	ШНСУ
3	Томаринский МО	МБОУ СОШ с. Пензенское	82,15	ШНСУ
3	Холмский МО	МАОУ СОШ № 6 г. Холмска	83,29	ШНСУ
3	г. Южно-Сахалинск	МБОУ СОШ № 1	83,82	ШНСУ

3	Алесандровск-Сахалинский МО	МБОУ СОШ №6	84,35	ШНСУ
3	Поронайский МО	МБОУ СОШ №2 г. Поронайска	84,44	ШНСУ
3	Курильский МО	МБОУ СОШ г. Курильска	84,63	ШНСУ
3	Невельский МО	МБОУ "СОШ № 2" г. Невельска	84,7	ШНСУ
3	Смирныховский МО	МБОУ СОШ пгт. Смирных	84,805	ШНСУ
3	Тымовский МО	МБОУ СОШ № 3 пгт. Тымовское	84,96	ШНСУ
3	Северо-Курильский МО	МБОУ СОШ	85,58	ШНСУ
3	Томаринский МО	МБОУ СОШ с. Красногорск	82,23	ШБСУ
3	Холмский МО	МАОУ СОШ с. Правда	82,77	ШБСУ
3	Курильский МО	МБОУ СОШ с. Горячие Ключи	83,28	ШБСУ
3	Смирныховский МО	МБОУ СОШ с. Буюклы	84,43	ШБСУ
3	Поронайский МО	МБОУ СОШ имени Л.В.Смирных с. Леонидово	84,47	ШБСУ
3	Томаринский МО	МБОУ СОШ с. Ильинское	84,93	ШБСУ
3	Смирныховский МО	МБОУ СОШ с. Оноп	85,51	ШБСУ
3	Холмский МО	МБОУ СОШ с. Костромское	85,78	ШБСУ
3	Холмский МО	МАОУ СОШ с. Чапланово	85,92	ШБСУ
2	Углегорский МО	МБОУ ООШ № 1 пгт. Шахтерск	85,95	ШБСУ
3	Алесандровск-Сахалинский МО	МКОУ СОШ с. Мгачи	86,1	ШБСУ
3	Углегорский МО	МБОУ СОШ с. Поречье	86,3	ШБСУ
3	Долинский МО	МБОУ "СОШ № 2" г. Долинск	86,37	ШБСУ
3	Холмский МО	МКОУ О(С)ОШ г. Холмска	86,45	ШБСУ
3	Холмский МО	МАОУ СОШ №1 г. Холмска	86,55	ШБСУ
3	г. Южно-Сахалинск	МБОУ СОШ № 5	87,45	ШБСУ
3	г. Южно-Сахалинск	МАОУ СОШ № 6	87,49	ШБСУ
3	Поронайский МО	МБОУ СОШ № 7 г. Поронайска	87,56	ШБСУ
3	Корсаковский МО	МАОУ "СОШ № 6"	87,63	ШБСУ
3	Углегорский МО	МБОУ СОШ с. Краснополье	87,93	ШБСУ
3	Охинский МО	МБОУ школа-детский сад с. Тунгор	87,97	ШБСУ
2	Холмский МО	МБОУ ООШ с. Пионеры	88,1	ШБСУ
2	Макаровский МО	МБОУ "ООШ с. Восточное"	88,14	ШБСУ
1	Охинский МО	МБОУ НОШ № 2 г. Охи им. Г. Г.Светецкого	88,42	ШБСУ
3	Анивский МО	МАОУ СОШ №2, г. Анива	88,62	ШБСУ
3	Долинский МО	МБОУ СОШ № 1г. Долинска	88,72	ШБСУ
3	Тымовский МО	МБОУ СОШ с. Кировское	88,77	ШБСУ
3	Корсаковский МО	МАОУ "СОШ с. Дачное"	88,82	ШБСУ
3	Холмский МО	МАОУ СОШ № 9 г. Холмска	88,85	ШБСУ
3	Анивский МО	МАОУ СОШ №1 им. Д.Ю. Плотникова	88,86	ШБСУ
3	г. Южно-Сахалинск	МАОУ СОШ № 8 им. генерал-лейтенанта В.Г.Асапова	89,09	ШБСУ
3	Тымовский МО	МБОУ СОШ №1 пгт. Тымовское	89,35	ШБСУ
3	г. Южно-Сахалинск	МБОУ СОШ №22	89,43	ШБСУ
3	Корсаковский МО	МАОУ "СОШ с. Соловьевка»	89,8	ШБСУ
3	г. Южно-Сахалинск	МБОУ СОШ №20	89,83	ШБСУ
3	Южно-Курильский МО	МБОУ "СОШ с. Малокурильское"	89,88	ШБСУ
3	Долинский МО	МБОУ СОШ с. Покровка	89,91	ШБСУ

3	Алескандровск-Сахалинский МО	МБОУ СОШ № 2 им. Героя Советского Союза Леонида Смирных	90,08	ШБСУ
3	Долинский МО	МБОУ СОШ с. Стародубское	90,08	ШБСУ
3	Анивский МО	МАОУ СОШ № 5 с. Троицкое им. Г.Г. Светецкого	90,14	ШБСУ
3	г. Южно-Сахалинск	МАОУ СОШ № 31	90,2	ШБСУ
3	Углегорский МО	МБОУ СОШ с.Бошняково имени Дорошенкова П.И.	90,24	ШБСУ
3	Смирныховский МО	МБОУ СОШ с.Первомайск	90,45	ШБСУ
1	г. Южно-Сахалинск	МАОУ НОШ №7	90,47	ШБСУ
3	г. Южно-Сахалинск	МАОУ СОШ №32	90,56	ШБСУ
3	Углегорский МО	МАОУ СОШ "Синтез" пгт. Шахтерск	90,72	ШБСУ
3	Алескандровск-Сахалинский МО	МБОУ СОШ №1	90,73	ШБСУ
1	Тымовский МО	МБОУ "Начальная школа - детский сад с.Красная Тымь"	90,85	ШБСУ
1	Корсаковский МО	МАОУ "НОШ № 5"	90,85	ШБСУ
3	Углегорский МО	МБОУ СОШ №5 г. Углегорска	90,91	ШБСУ
3	Ногликский МО	МБОУ СОШ с.Вал	90,95	ШБСУ
3	Долинский МО	МБОУ СОШ с. Быков	91,1	ШБСУ
3	Охинский МО	МБОУ СОШ№5 г.Охи им.А.В.Беляева	91,13	ШБСУ
3	Тымовский МО	МБОУ СОШ с.Адо-Тымово	91,2	ШБСУ
3	Корсаковский МО	МАОУ "СОШ №1"	91,27	ШБСУ
4	г. Южно-Сахалинск	МАОУ Гимназия №1 им.А.С.Пушкина	91,35	ШБСУ
4	г. Южно-Сахалинск	МАОУ Гимназия № 3	91,368	ШБСУ
3	Поронайский МО	МБОУ СОШ №8 г. Поронайска	91,52	ШБСУ
3	Ногликский МО	МБОУ СОШ № 2 пгт. Ноглики	91,64	ШБСУ
1	Тымовский МО	МБОУ "Начальная школа-детский сад с.Чир-Унвд"	91,7	ШБСУ
3	Тымовский МО	МБОУ СОШ с.Молодежное	91,75	ШБСУ
3	Холмский МО	МАОУ СОШ с.Яблочное	91,75	ШБСУ
3	г. Южно-Сахалинск	МБОУ СОШ № 18 села Синегорск	91,79	ШБСУ
3	Макаровский МО	МАОУ "СОШ г. Макарова"	91,81	ШБСУ
3	Ногликский МО	МБОУ СОШ № 1 им. Героя Советского Союза Г.П. Петрова	91,9	ШБСУ
3	Углегорский МО	МБОУ СОШ №1 г. Углегорска	91,91	ШБСУ
3	Алескандровск-Сахалинский МО	МКОУ СОШ с.Хоэ	91,96	ШБСУ
3	г. Южно-Сахалинск	МАОУ СОШ №3 имени Героя России Сергея Ромашина	92,06	ШБСУ
2	Алескандровск-Сахалинский МО	МКОУ ОО школа - интернат с.Виахту	92,08	ШБСУ
3	Поронайский МО	МКОУ СОШ с. Тихменево	92,28	ШБСУ
3	г. Южно-Сахалинск	МАОУ СОШ № 30	92,32	ШБСУ
3	Корсаковский МО	МАОУ СОШ с. Раздольное	92,41	ШБСУ
1	г. Южно-Сахалинск	МАОУ НОШ № 21	92,56	ШБСУ
3	Корсаковский МО	МАОУ "СОШ с.Озерское"	92,62	ШБСУ
3	Невельский МО	МБОУ "СОШ с.Горнозаводска "	92,63	ШБСУ
3	Поронайский МО	МБОУ СОШ №1	92,63	ШБСУ
4	г. Южно-Сахалинск	МАОУ Лицей № 2	92,77	ШБСУ

3	Поронайский МО	МБОУ СОШ с. Восток	92,88	ШБСУ
3	Невельский МО	МБОУ "СОШ №3" г.Невельска	92,89	ШБСУ
3	Поронайский МО	МКОУ СОШ с.Малиновка	92,95	ШБСУ
4	г. Южно-Сахалинск	МАОУ Восточная гимназия	92,96	ШБСУ
3	г. Южно-Сахалинск	МБОУ СОШ № 16	93,52	ШБСУ
3	Корсаковский МО	МАОУ "СОШ №3 имени А.А. Булгакова."	93,65	ШБСУ
3	Корсаковский МО	МАОУ "СОШ с. Новиково"	93,75	ШБСУ
3	Невельский МО	МБОУ СОШ с.Шебунино	93,77	ШБСУ
3	г. Южно-Сахалинск	МАОУ СОШ № 34 с.Березняки	93,8	ШБСУ
3	Долинский МО	МБОУ СОШ с. Углезаводск	94,13	ШБСУ
3	Холмский МО	МАОУ СОШ №8	94,19	ШБСУ
4	Холмский МО	МАОУ лицей "Надежда" г.Холмска	94,32	ШБСУ
3	г. Южно-Сахалинск	МАОУ СОШ № 26	94,36	ШБСУ
3	Корсаковский МО	МАОУ "СОШ № 2"	94,48	ШБСУ
3	г. Южно-Сахалинск	МБОУ СОШ №23	94,54	ШБСУ
3	Поронайский МО	МБОУ СОШ пгт Вахрушев	94,6	ШБСУ
4	г. Южно-Сахалинск	МАОУ Гимназия №2	94,77	ШБСУ
3	Поронайский МО	МКОУ СОШ с.Гастелло	94,79	ШБСУ
4	Ногликский МО	МБОУ Гимназия п. Ноглики	94,92	ШБСУ
3	Макаровский МО	МБОУ "СОШ с. Новое"	95,18	ШБСУ
3	г. Южно-Сахалинск	МАОУ СОШ №11	95,2	ШБСУ
3	Охинский МО	МБОУ СОШ № 7 г. Охи им. Д. М. Карбышева	95,21	ШБСУ
3	Поронайский МО	МБОУ В(С)ОШ г.Поронайска	95,37	ШБСУ
3	Углегорский МО	МБОУ СОШ с.Лесогорское	95,44	ШБСУ
3	Корсаковский МО	МАОУ СОШ № 4	95,64	ШБСУ
1	Углегорский МО	МБОУ НОШЭР г. Углегорска	96,27	ШБСУ
3	г. Южно-Сахалинск	МБОУ Кадетская школа	96,42	ШБСУ
3	Южно-Курильский МО	МБОУ "СОШ с. Крабозаводское"	96,7	ШБСУ
3	Курильский МО	МБОУ СШ села Буревестник	96,76	ШБСУ
3	Долинский МО	МБОУ СОШ с. Взморье	96,89	ШБСУ
4	г. Южно-Сахалинск	МАОУ Лицей №1	97,71	ШБСУ
3	Долинский МО	МБОУ СОШ с.Советское	97,74	ШБСУ

Таблица 3. Идентификация «эффективных», «резильентных», «не справляющихся» и «депривированных» школ Сахалинской области в 2022 году

Кластер 1-НОШ 2-ООШ 3-СОШ 4-ШПТ	МО	Наименование ОО	Идентификация ОО
3	Анивский МО	МАОУ СОШ №2, г. Анива	Эффективные с высоким результатом
4	г. Южно-Сахалинск	МАОУ Гимназия №1 им.А.С.Пушкина г.Южно-Сахалинска	Эффективные с высоким результатом
4	г. Южно-Сахалинск	МАОУ Гимназия №2 города Южно-Сахалинска	Эффективные с высоким результатом
3	г. Южно-Сахалинск	МАОУ СОШ № 26 г. Южно-Сахалинска	Эффективные с высоким результатом
3	г. Южно-Сахалинск	МАОУ СОШ №3 имени Героя России Сергея Ромашина	Эффективные с высоким результатом

3	г. Южно-Сахалинск	МАОУ СОШ № 8 имени генерал-лейтенанта В.Г.Асапова	Эффективные с высоким результатом
3	Долинский МО	МБОУ СОШ с. Взморье	Эффективные с высоким результатом
3	Долинский МО	МБОУ СОШ с. Углезаводск	Эффективные с высоким результатом
3	Корсаковский МО	МАОУ СОШ № 4 г.Корсакова	Эффективные с высоким результатом
3	Курильский МО	МБОУ СПШ села Буревестник	Эффективные с высоким результатом
3	Макаровский МО	МАОУ "СОШ г. Макарова"	Эффективные с высоким результатом
2	Макаровский МО	МБОУ "ООШ с. Восточное"	Эффективные с высоким результатом
3	Макаровский МО	МБОУ "СОШ с. Новое"	Эффективные с высоким результатом
3	Ногликский МО	МБОУ СОШ с.Вал	Эффективные с высоким результатом
3	Охинский МО	МБОУ школа-детский сад с. Тунгор	Эффективные с высоким результатом
3	Поронайский МО	МКОУ СОШ с. Тихменево	Эффективные с высоким результатом
3	Поронайский МО	МКОУ СОШ с.Гастелло	Эффективные с высоким результатом
3	Смирныховский МО	МБОУ СОШ с. Онор	Эффективные с высоким результатом
3	Смирныховский МО	МБОУ СОШ с. Буюклы	Эффективные с высоким результатом
3	Томаринский МО	МБОУ СОШ с.Красногорск	Эффективные с высоким результатом
1	Углегорский МО	МБОУ НОШЭР г. Углегорска	Эффективные с высоким результатом
3	Углегорский МО	МБОУ СОШ с.Бошняково имени Дорошенкова П.И.	Эффективные с высоким результатом
3	Углегорский МО	МБОУ СОШ с.Лесогорское	Эффективные с высоким результатом
3	Холмский МО	МАОУ СОШ с.Яблочное	Эффективные с высоким результатом
2	Холмский МО	МБОУ ООШ с. Пионеры	Эффективные с высоким результатом
3	Холмский МО	МАОУ СОШ №8	Эффективные с высоким результатом
3	Холмский МО	МАОУ СОШ с. Чапланово	Эффективные с высоким результатом
3	Южно-Курильский МО	МБОУ "СОШ с. Крабозаводское"	Эффективные с высоким результатом
3	Александровск-СахалинскийМО	МБОУ СОШ № 2 им. Героя Советского Союза Леонида Смирных	Эффективные со средним результатом
3	Александровск-Сахалинский МО	МКОУ СОШ с. Мгачи	Эффективные со средним результатом
2	Александровск-Сахалинский МО	МКОУ ООШИ с.Вибахту	Эффективные со средним результатом
3	Анивский МО	МАОУ СОШ №1 г. Анива им. Д.Ю. Плотникова	Эффективные со средним результатом
4	г. Южно-Сахалинск	МАОУ Восточная гимназия	Эффективные со средним результатом
4	г. Южно-Сахалинск	МАОУ Лицей № 2	Эффективные со средним результатом
4	г. Южно-Сахалинск	МАОУ Лицей №1	Эффективные со средним результатом
1	г. Южно-Сахалинск	МАОУ НОШ № 21	Эффективные со средним результатом
1	г. Южно-Сахалинск	МАОУ НОШ №7	Эффективные со средним результатом
3	г. Южно-Сахалинск	МАОУ СОШ № 31	Эффективные со средним результатом
3	г. Южно-Сахалинск	МАОУ СОШ №32	Эффективные со средним результатом

3	г. Южно-Сахалинск	МБОУ СОШ № 18 села Синегорск	Эффективные со средним результатом
3	г. Южно-Сахалинск	МБОУ СОШ № 5	Эффективные со средним результатом
3	г. Южно-Сахалинск	МБОУ СОШ №22	Эффективные со средним результатом
3	г. Южно-Сахалинск	МБОУ СОШ №23	Эффективные со средним результатом
3	г. Южно-Сахалинск	МАОУ СОШ № 30	Эффективные со средним результатом
3	г. Южно-Сахалинск	МАОУ СОШ № 6	Эффективные со средним результатом
3	Долинский МО	МБОУ СОШ с.Советское	Эффективные со средним результатом
3	Долинский МО	МБОУ СОШ с. Быков	Эффективные со средним результатом
3	Долинский МО	МБОУ СОШ с. Покровка	Эффективные со средним результатом
3	Долинский МО	МБОУ СОШ №1 г.Долинска	Эффективные со средним результатом
1	Корсаковский МО	МАОУ "НОШ № 5"	Эффективные со средним результатом
3	Корсаковский МО	МАОУ "СОШ № 2"	Эффективные со средним результатом
3	Корсаковский МО	МАОУ "СОШ № 6"	Эффективные со средним результатом
3	Корсаковский МО	МАОУ "СОШ №3 имени А.А. Булгакова."	Эффективные со средним результатом
3	Корсаковский МО	МАОУ "СОШ с. Новиково»	Эффективные со средним результатом
3	Корсаковский МО	МАОУ "СОШ с.Озерское"	Эффективные со средним результатом
3	Корсаковский МО	МБОУ СОШ с. Раздольное	Эффективные со средним результатом
3	Невельский МО	МБОУ "СОШ №3" г.Невельска	Эффективные со средним результатом
3	Невельский МО	МБОУ "СОШ с.Горнозаводска "	Эффективные со средним результатом
3	Невельский МО	МБОУ СОШ с.Шебунино	Эффективные со средним результатом
4	Ногликский МО	МБОУ Гимназия п. Ноглики	Эффективные со средним результатом
3	Ногликский МО	МБОУ СОШ № 2 пгт. Ноглики	Эффективные со средним результатом
1	Охинский МО	МБОУ НОШ № 2 г. Охи им. Г. Г.Светецкого	Эффективные со средним результатом
3	Охинский МО	МБОУ СОШ № 7 г. Охи им. Д. М. Карбышева	Эффективные со средним результатом
3	Поронайский МО	МБОУ СОШ № 7 г. Поронайска	Эффективные со средним результатом
3	Поронайский МО	МБОУ СОШ №1	Эффективные со средним результатом
3	Поронайский МО	МБОУ СОШ №8 г. Поронайска	Эффективные со средним результатом
3	Поронайский МО	МБОУ СОШ пгт Вахрушев	Эффективные со средним результатом
3	Поронайский МО	МБОУ СОШ с. Восток	Эффективные со средним результатом
3	Поронайский МО	МБОУ СОШ им. Л.В.Смирных с.Леонидово	Эффективные со средним результатом
3	Смирныховский МО	МБОУ СОШ с.Первомайск	Эффективные со средним результатом
3	Томаринский МО	МБОУ СОШ с.Ильинское	Эффективные со средним результатом
3	Тымовский МО	МБОУ СОШ №1 пгт. Тымовское	Эффективные со средним результатом
3	Тымовский МО	МБОУ СОШ с.Кировское	Эффективные со средним результатом

3	Углегорский МО	МАОУ СОШ "Синтез" пгт. Шахтерск	Эффективные со средним результатом
3	Углегорский МО	МБОУ СОШ №1 г. Углегорска	Эффективные со средним результатом
3	Углегорский МО	МБОУ СОШ с. Краснополье	Эффективные со средним результатом
3	Углегорский МО	МБОУ СОШ с. Поречье	Эффективные со средним результатом
3	Холмский МО	МАОУ СОШ № 9 г. Холмска	Эффективные со средним результатом
3	Холмский МО	МАОУ СОШ №1 г. Холмска	Эффективные со средним результатом
3	Холмский МО	МАОУ СОШ с. Правда	Эффективные со средним результатом
3	Холмский МО	МБОУ СОШ с.Костромское	Эффективные со средним результатом
1	Анивский МО	МБОУ НОШ №6 с. Троицкое	Резильентные с высоким результатом
3	Анивский МО	МБОУ СОШ №4 с. Таранай	Резильентные с высоким результатом
3	г. Южно-Сахалинск	МАОУ СОШ № 19 с. Дальнее	Резильентные с высоким результатом
3	Курильский МО	МБОУ СОШ с.Рейдово им.Ильичёва П.И.	Резильентные с высоким результатом
1	Макаровский МО	МБОУ "НОШ с. Поречье"	Резильентные с высоким результатом
3	Поронайский МО	МБОУ СОШ№2 г Поронайска	Резильентные с высоким результатом
3	Томаринский МО	МБОУ СОШ с. Пензенское	Резильентные с высоким результатом
3	Тымовский МО	МБОУ СОШ № 3 пгт. Тымовское	Резильентные с высоким результатом
3	Холмский МО	МАОУ СОШ № 6 г. Холмска	Резильентные с высоким результатом
3	Южно-Курильский МО	МБОУ "СОШ с.Дубовое"	Резильентные с высоким результатом
1	Анивский МО	МБОУ НОШ № 7 с. Успенское	Резильентные со средним результатом
3	г. Южно-Сахалинск	МАОУ СОШ №13 им.П.А.Леонова	Резильентные со средним результатом
3	г. Южно-Сахалинск	МБОУ СОШ № 1	Резильентные со средним результатом
3	Долинский МО	МБОУ СОШ с. Сокол	Резильентные со средним результатом
3	Курильский МО	МБОУ СОШ г.Курильска	Резильентные со средним результатом
3	Невельский МО	МБОУ "СОШ № 2" г.Невельска	Резильентные со средним результатом
3	Ногликский МО	МБОУ СОШ. Ныш	Резильентные со средним результатом
3	Охинский МО	МБОУ СОШ № 1 г. Охи им. А. Е. Буюклы	Резильентные со средним результатом
3	Охинский МО	МБОУ школа-интернат с.Некрасовка им.П. Г. Чайка	Резильентные со средним результатом
3	Поронайский МО	МБОУ школа-интернат №3 г.Поронайска	Резильентные со средним результатом
3	Северо-Курильский МО	МБОУ "Средняя школа г. Северо-Курильска"	Резильентные со средним результатом
3	Смирныховский МО	МБОУ СОШ пгт. Смирных	Резильентные со средним результатом
3	Смирныховский МО	МБОУ СОШ с.Победино	Резильентные со средним результатом
3	Томаринский МО	МБОУ СОШ№2 г.Томари	Резильентные со средним результатом
3	Тымовский МО	МБОУ СОШ с. Арги-Паги	Резильентные со средним результатом
3	Тымовский МО	МБОУ "СОШ с. Ясное"	Резильентные со средним результатом

3	Тымовский МО	МБОУ СОШ с. Воскресенвка»	Резильентные со средним результатом
2	Углегорский МО	МБОУ ООШ № 2 г. Углегорска	Резильентные со средним результатом
2	Углегорский МО	МБОУ ООШ с. Никольское	Резильентные со средним результатом
3	Южно-Курильский МО	МБОУ "СОШ пгт.Южно-Курильск"	Резильентные со средним результатом
3	Алескандровск-Сахалинский МО	МКОУ СОШ с.Хоэ	Не справляющиеся
3	Алескандровск-Сахалинский МО	МБОУ СОШ №1	Не справляющиеся
3	Анивский МО	МАОУ СОШ № 5 с. Троицкое им. Г.Г. Светецкого	Не справляющиеся
3	г. Южно-Сахалинск	МАОУ СОШ № 34 с.Березняки	Не справляющиеся
3	г. Южно-Сахалинск	МАОУ СОШ №11	Не справляющиеся
3	г. Южно-Сахалинск	МБОУ Кадетская школа	Не справляющиеся
3	г. Южно-Сахалинск	МБОУ СОШ № 16	Не справляющиеся
4	г. Южно-Сахалинск	МАОУ гимназия № 3	Не справляющиеся
3	г. Южно-Сахалинск	МБОУ СОШ №20	Не справляющиеся
3	Долинский МО	МБОУ СОШ с. Стародубское	Не справляющиеся
3	Долинский МО	МБОУ "СОШ№ 2" г.Долинск	Не справляющиеся
3	Корсаковский МО	МАОУ "СОШ №1"	Не справляющиеся
3	Корсаковский МО	МАОУ "СОШ с. Дачное"	Не справляющиеся
3	Корсаковский МО	МАОУ "СОШ с. Соловьевка"	Не справляющиеся
3	Курильский МО	МБОУ СОШ с. Горячие Ключи	Не справляющиеся
3	Ногликский МО	МБОУ СОШ №1 имени Героя Советского Союза Г.П. Петрова	Не справляющиеся
3	Охинский МО	МБОУ СОШ№5 г.Охи им.А.В.Беляева	Не справляющиеся
3	Поронайский МО	МКОУ СОШ с.Малиновка	Не справляющиеся
3	Поронайский МО	МБОУ В (с) ОШ г.Поронайска	Не справляющиеся
1	Тымовский МО	МБОУ "Начальная школа - детский сад с.Красная Тымь"	Не справляющиеся
1	Тымовский МО	МБОУ "Начальная школа-детский сад с.Чир-Унвд"	Не справляющиеся
3	Тымовский МО	МБОУ СОШ с.Молодежное	Не справляющиеся
3	Тымовский МО	МБОУ СОШ с.Адо-Тымово	Не справляющиеся
2	Углегорский МО	МБОУ ООШ № 1 пгт. Шахтерск	Не справляющиеся
3	Углегорский МО	МБОУ СОШ №5 г. Углегорска	Не справляющиеся
4	Холмский МО	МАОУ лицей "Надежда" г.Холмска	Не справляющиеся
3	Холмский МО	МКОУ О(С)ОШ г. Холмска	Не справляющиеся
3	Южно-Курильский МО	МБОУ "СОШ с.Малокурильское"	Не справляющиеся
3	Алескандровск-Сахалинский МО	МБОУ СОШ № 6	Депривированные
3	Анивский МО	МБОУ СОШ № 3 с.Огоньки	Депривированные
3	г. Южно-Сахалинск	МБОУ СОШ № 4	Депривированные
3	г. Южно-Сахалинск	МКОУ ВСОШ №1	Депривированные
3	г. Южно-Сахалинск	МБОУ СОШ №14	Депривированные
3	Корсаковский МО	МАОУ "СОШ с. Чапаево"	Депривированные
3	Холмский МО	МАОУ СОШ с. Чехова	Депривированные
2	Холмский Мо	Общеобразовательное казенное учреждение города Холмска	Депривированные
3	Южно-КурильскийМО	МБОУ "Центр образования пгт.Южно-Курильск"	Депривированные